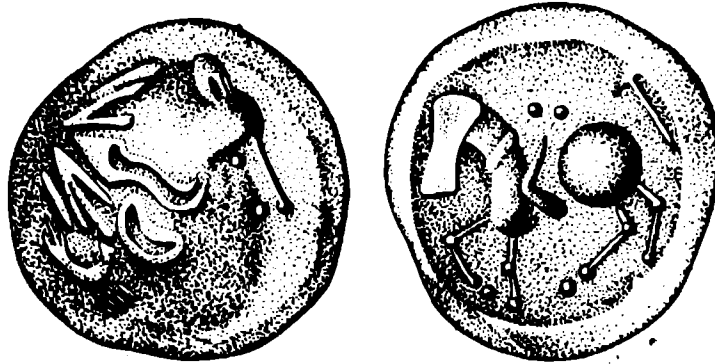


ACADEMIA DE ȘTIINȚE SOCIALE ȘI POLITICE A REPUBLICII SOCIALISTE ROMÂNIA

INSTITUTUL DE ARHEOLOGIE

STUDII ȘI CERCETĂRI  
DE  
NUMISMATICĂ



VOLUMUL VIII

EXTRAS

EDITURA ACADEMIEI REPUBLICII SOCIALISTE ROMÂNIA

BUCUREȘTI

1984

Darius Iliescu  
14 mai 1984  
București


## Un ducat rar emis de Mircea cel Bătrîn

Octavian ILIESCU

Descoperirea cu totul întâmplătoare, în primăvara anului 1906, a unui mare tezaur monetar ce se afla îngropat într-o vie pe dealul Bădila, în apropiere de Niculițel (jud. Tulcea)<sup>1</sup>, a marcat în mod fericit cursul pe care aveau să-l urmeze ulterior cercetările numismatice din țara noastră. Mai întâi, datorită spiritului de inițiativă și interesului față de vestigiile trecutului, manifestate de profesorul de istorie Const. Moisil de la liceul din Tulcea, evenimentul numismatic a ajuns neîntârziat la cunoștința Academiei Române, ceea ce a prilejuit un amplu schimb de corespondență între profesorul tulcean pe de o parte și D. A. Sturdza și Ion Bianu; pe de altă parte, ca reprezentanți ai instituției mai sus menționate<sup>2</sup>. Înlesnind achiziționarea de către Academia Română a unui număr de peste două mii de monede românești provenind din tezaurul de el semnalat și publicând despre această descoperire primele sale cercetări de numismatică, Const. Moisil a câștigat aprecierile favorabile ale lui D. A. Sturdza, ca și ale lui Ion Bianu. Ca urmare a relațiilor astfel încheiate, aceștia au obținut în 1910 transferarea profesorului Const. Moisil de la Liceul din Tulcea la Liceul Matei Basarab din București<sup>3</sup>, încredințându-i în același timp sarcina de a se îngriji de organizarea colecțiilor numismatice ale Academiei, sarcină pe care o va păstra pînă la capătul vieții sale<sup>4</sup>.

Pe de altă parte, marele număr de monede medievale, îndeosebi emisiuni ale Țării Românești, recuperate din tezaurul de la Bădila—Niculițel, între care erau unele complet necunoscute anterior<sup>5</sup>, a determinat o relansare remarcabilă a cercetărilor dedicate acestor emisiuni și a prilejuit apariția unei largi serii de publicații, avînd ca punct de plecare prima semnalare, publicată de Const. Moisil însuși<sup>6</sup>.

Printre numeroasele monede emise de Mircea cel Bătrîn, ce intrau în componența tezaurului de la Bădila—Niculițel, Const. Moisil a semnalat încă din 1908 prezența unui ducat necunoscut pînă la acea dată. Este un exemplar de tip comun<sup>7</sup>, ca de altfel toate monedele Țării Românești provenind din acest tezaur; are legenda slavă și prezintă siglele c în al II-lea cîmp al scutului de pe avers și a în cîmpul drept al reversului. Redăm mai jos, după Const. Moisil, descrierea acestei piese:

AV.  0180A.

Scut despicat, în primul cîmp fasciat, în al doilea sigla c.

RV. † ... — 4a 80E

Coif închis în profil spre dreapta, deasupra lui, acvila

ținînd capul întors spre stînga și aripile închise. În cîmpul drept sigla a.

AR. Tezaurul de la Bădila-Niculițel. Const. Moisil, *Monedele lui Mircea cel Mare*, Convorbiri literare, 42, 1908, p.418.

<sup>1</sup> Despre tezaurul de la Bădila-Niculițel, vezi Const. Moisil, Convorbiri literare, 40, 1906, p. 117—1122; 42, 1908, p. 413—419, 588—594; idem, BSNR, 10, 1913, p. 22, nr. 13; N. Docan, ARMSI, s.a II-a, 32, 1909—1910, p. 503—514.

<sup>2</sup> Cf. Ilie Țabrea, *Constantin Moisil, pionier al numismaticei românești*, București, 1970, p. 35. Const. Moisil a avut amabilitatea de a ne pune la dispoziție în 1954 întreaga corespondență privitoare la descoperirea tezaurului de la Bădila-Niculițel, purtată cu D. A. Sturdza și Ion Bianu. Cu acest prilej, am copiat-o în întregime — cu acordul său —, în intenția de a o da publicității.

<sup>3</sup> Ilie Țabrea, *op. cit.*, p. 37.

<sup>4</sup> Oct. Iliescu, *Cabinetul numismatic*, în *Biblioteca Academiei Republicii Socialiste România. Cartea centenarului 1867—1967*, București, 1968, p. 217.

<sup>5</sup> Spre exemplu, în acest tezaur, au apărut pentru prima dată monede emise de Vlad I (1394—1397); vezi N. Docan, *op. cit.*, p. 508—509.

<sup>6</sup> Vezi mai sus, nota 1.

<sup>7</sup> Denumirea de *tip comun* a fost întrebuintată mai întîi de Const. Moisil, CNA, 1, 1920, p. 72, pentru a desemna tipul monetar care prezintă pe avers scutul despicat, iar pe revers, coiful avînd în vîrf acvila cu aripile închise și capul întors spre stînga.

Cîteva ani mai tîrziu, începînd să publice periodic achizițiile Cabinetului numismatic al Academiei Române, Const. Moisil descrie un al doilea exemplar cu aceleași sigle, provenind foarte probabil și el din tezaurul de la Bădila—Niculițel; îl descrie în modul următor :

Av.  $\dagger$   $\text{I} \text{W} \text{M} \text{H} \text{P} \dots$  Intre două cercuri de perle.

Scut despîcat, în primul cîmp fasciat, în al doilea sigla c.

Globulă la mijloc pe linia ce despîcă scutul.

Rv.  $\dagger$   $\text{I} \text{W} \text{M} \dots$  — ... cerc de perle exterior.

Coif închis în profil spre dreapta, cu o cruce în relief pe partea inferioară, deasupra lui, acvila ținînd capul întors

spre stînga și aripile închise. Crucea de la începutul legendei are brațul inferior prelungit, ieșînd dintre aripile acvilei.

În cîmpul drept sigla a.

AR. 14 mm 0,29 g Const. Moisil, *Cabinetul numismatic*, Creașterea colecțiilor, 19, 1911, nr. 74, p. 377.

Ulterior, ducați emiși de Mircea cel Bătrîn, cu legenda slavă și cu siglele notate mai sus, nu au mai apărut nici în alte loturi făcînd parte din tezaurul de la Bădila-Niculițel, achiziționate după 1918 de Cabinetul numismatic, nici în alte descoperiri sau colecții<sup>8</sup>. Mai mult, examinînd monedele emise de Mircea cel Bătrîn din vechea colecție a Academiei Române, evacuată la Moscova în 1917 și restituită de U.R.S.S. în 1956, nu am regăsit nici unul din cele două exemplare, publicat de Const. Moisil în 1908, respectiv în 1911.

La atît se reduceau cunoștințele noastre cu privire la această emisiune mai puțin comună de ducați din timpul domniei lui Mircea cel Bătrîn, pînă în 1961, cînd întîmplarea ne-a oferit prilejul să cercetăm pentru prima oară, în mod direct, un exemplar cu siglele mai sus menționate. Făcea parte dintr-un lot de 44 monede oferite spre cumpărare Bibliotecii Academiei de către un colecționar particular<sup>9</sup>. Acest lot cuprindea opt monede emise de Vlaicu Vodă, cinci de la Radu I, trei de la Dan I, douăzeci de la Mircea cel Bătrîn, una de la Vladislav al II-lea al Țării Românești, trei de la Petru Mușat și patru falsuri sucevene din vremea lui Dabija Vodă. Spre regretul nostru, ofertantul nu a acceptat prețul stabilit de către instituție și și-a retras piesele, a căror soartă ulterioară nu ne este cunoscută. Cum însă din întregul lot, cel mai mare interes îl prezenta ducatul emis de Mircea cel Bătrîn cu siglele c/a, am avut grijă să-i păstrăm o descriere completă și o reproducere fotografică, pe care le vom publica în cele ce urmează :

Av.  $\dagger$   $\text{I} \text{W} \text{M} \text{H} \text{P} \dots$   $\text{O} \text{B} \text{O} \text{B} \text{O} \text{A} \text{A}$  cerc de perle interior.

Scut despîcat, în primul cîmp fasciat cu nouă piese, în al doilea sigla c. Globulă la mijloc pe linia ce despîcă scutul.

Rv.  $\dagger$   $\text{I} \text{W} \text{M} \text{H} \text{P} \dots$  —  $\text{C} \text{O} \text{S} \text{O}$  cerc de perle exterior.

Coif închis în profil spre dreapta, cu o cruce în relief pe

partea inferioară și cu lambrechini pe partea posterioară; deasupra lui, acvila ținînd capul întors spre stînga și aripile ușor înălțate. Crucea de la începutul legendei are la brațul inferior o prelungire ieșînd dintre aripile acvilei. În cîmpul drept sigla a.

AR. 14 mm., 0,24 g  $\searrow$  Colecție necunoscută (fig. 1).



Fig. 1. Ducat emis de Mircea cel Bătrîn; diametru real: 14 mm.

Se observă că din cele trei exemplare publicate pînă astăzi, greutatea este cunoscută pentru cel descris în 1911 și anume, 0,29 g, în vreme ce ultimul exemplar cîntărește numai 0,24 g. Sub acest raport, constatăm că emisiunea de ducați cu siglele de care ne preocupăm se încadrează sub media normală a ducaților lui Mircea cel Bătrîn de tipul comun, medie ce se ridică la 0,34 g<sup>10</sup>.

<sup>8</sup> În schema publicată de autorul acestor rînduri, SMIM, 1, 1956, p. 305, siglele c/a au fost înregistrate pe baza descrierilor lui Const. Moisil.

<sup>9</sup> Oferta R. Nițescu din București, înreg. la nr. 272 din 6 martie 1961.

<sup>10</sup> Oct. Iliescu, SCN, 6, 1975, p. 161 (tabelul nr. 1).

Din punct de vedere stilistic, sint de remarcate unele elemente caracteristice: modul în care este redat scutul de pe avers, în formă de inimă, iar pe revers, aspectul mai puțin obișnuit al coifului, vizibil împodobit cu lambrechini; acvila<sup>11</sup> din virf are aripile puțin înălțate, gata de a-și lua zborul, iar crucea de la începutul legendei are brațul inferior prelungit și ieșind dintre aripile păsării. Ea îndeplinește în acest mod un dublu rol: heraldic, deoarece inițial, *aquila valachica* e reprezentată ținând în cioc o cruce, cum se vede clar pe sigilii, dar în același timp, și rostul de semn începător al legendei, cruce ajută.

În domeniul epigrafiei numismatice, observăm existența în cadrul acestei serii a două variante ale numelui lui Mircea: una, foarte frecventă și adoptată și în limba română: Mircea (în original: *МРЦА*), alta mult mai rar întrebuintată: Mircio (în original: *МИРЦО*). Cea de-a doua formă, de influență sirbească, se mai întâlnește pe unele exemplare din seria cu siglele  $\theta$  și  $\rho$ .

Cît privește combinația de sigle  $c/\Lambda$ , ea se întâlnește pentru prima și singura dată în istoria emisiunilor monetare ale Țării Românești<sup>12</sup>.

Pentru datarea acestei serii, reprezentată numai prin exemplarele descrise în rindurile precedente, un *terminus ante quem* ne este oferit de tezaurul de la Bădila-Niculițel care, ca și altele similare, a fost îngropat cu siguranță în anii tulburi ce au urmat bătăliei de la Rovine (10 octombrie 1394). După cum se știe, în acest răstimp, domnia lui Mircea cel Bătrîn este întreruptă parțial de domnia lui Vlad I (1394—1397)<sup>13</sup>. După înfrîngerea și capturarea lui Vlad I, în ianuarie 1397, și dispariția sa de pe scena istoriei, Mircea cel Bătrîn va adopta un nou tip monetar, avînd pe avers efigia sa, iar pe revers bustul lui Iisus Cristos sau stema completă a Țării Românești, tipuri ce vor fi menținute pînă la moartea sa (survenită la 31 ianuarie 1418). Ținînd seama de greutatea redusă a exemplarelor descrise mai sus, am putea plasa emisiunea lor în această perioadă tulbură, adică în intervalul 1394—1396, cînd situația vîstieriei vajnicului adversar al Imperiului otoman era foarte precară<sup>14</sup>.

În ce privește semnificația siglelor  $c/\Lambda$ , ca de altfel aceea a tuturor siglelor ce apar pe monedele Țării Românești, de la Vlaicu Vodă pînă la Mircea cel Bătrîn inclusiv, nu s-a găsit pînă în prezent o explicație solid documentată. Rămînem la părerea, exprimată cu mulți ani în urmă<sup>15</sup>, că aceste sigle și combinații de sigle sau semne aveau menirea de a distinge emisiuni succesive, pe baza unui cod cunoscut doar de vîstieria emitentului.

### *Un ducat rare émis par Mircea l'Ancien*

#### RÉSUMÉ

L'auteur présente un ducat d'argent, émis par le voïvode de Valachie Mircea l'Ancien (1386—1418), émission dont on connaît jusqu'à présent seulement trois exemplaires. Ces pièces portent la légende slave et sont marquées au droit du sigle  $c$  dans le champ sénestre de l'écu parti et au revers du sigle  $\Lambda$  dans le champ droit. La présence de telles monnaies dans le trésor découvert en 1906 à Bădila—Niculițel (dép. de Tulcea) permet de les dater des années 1394—1396.

#### EXPLICATION DE LA FIGURE

Fig. 1. Ducat émis par Mircea l'Ancien; diamètre réel: 14 mm.

<sup>11</sup> Ne menținem părerea că pasărea heraldică a Țării Românești a fost în secolele XIV—XV o acvilă și nu un vultur, cum o consideră mai recent unii specialiști în știința heraldică, cf. Dan Cernovodeanu, *Știința și arta heraldică în România*, București, 1977, p. 43—44.

<sup>12</sup> Vezi catalogul schematic al acestor combinații de sigle la Oct. Iliescu, SMIM, 1, 1956, p. 299—307.

<sup>13</sup> Cu privire la cronologia domniei lui Vlad I, vezi Gh.

Ionescu, *Contribuțiuni la cronologia domniei lui Mircea cel Bătrîn și a lui Vlad voievod în Țara Românească*, în *Materiale ale sesiunii științifice a Institutului pedagogic București pe anul 1956*, București, 1957, p. 263—286.

<sup>14</sup> Pentru datarea emisiunilor monetare ale lui Mircea cel Bătrîn de acest tip în prima parte a domniei acestui voievod, vezi N. Docan, *op. cit.*, p. 513.

<sup>15</sup> Oct. Iliescu, CNA, 16, 1942, p. 16; idem, SMIM, 1, 1956, p. 296.