

MEMORIA ANTIQUITATIS

II

EXTRAS

MUZEUL ARHEOLOGIC — PIATRA NEAMȚ
1970

is $\mathbb{R} \cong \mathbb{R}^2$ 608212

Ștefan Iliescu
10 IV 1973, Buc.

MONEDE MOLDOVENEȘTI INEDITE

de OCTAVIAN ILIESCU

Lucrările de restaurare executate în 1960 la m-rea Neamț au scos la iveală, în complexul unor vechi construcții de lemn¹, o monedă moldovenească mică de bronz², de un tip inedit. Pe baza elementelor heraldice — în lipsa oricărei legende indicînd pe emitent — am datat această monedă din perioada imediat anterioară lui Ștefan cel Mare, atribuind-o, cu oarecare probabilitate, lui Petru Aron³. Între timp, am avut prilejul să examinăm și alte exemplare, de același tip, fapt care ne-a îndemnat să acordăm mai multă atenție acestor emisiuni, cu nădejdea de a obține noi precizări.

Începem cu descrierea materialului existent. Moneda găsită la m-rea Neamț se prezintă astfel :

Av. Fără legendă. Cap de bour cu o stea cu cinci raze între coarne, în dreapta⁴ o rozetă cu cinci petale, în stînga a fost desigur semiluna (piesa fiind ruptă în acest loc, nu s-a mai păstrat atributul heraldic care însoțea aici capul de bour). Cerc de perle exterior.

Rv. Fără legendă. Scut avînd probabil deasupra o cruce, în cîmp, un alt scut (?), mai mic : deasupra lui, un simbol neclar, iar în cîmp, o stea cu cinci raze. Cerc de perle exterior.

Bronz. 14—15 mm. Jumătate de gros, în stare fragmentară (fig. 1).

Așa cum s-a arătat mai sus, pentru determinarea acestei emisiuni a trebuit să ținem seama numai de elementele heraldice, moneda fiind anepigrafă. Bazîndu-ne pe aceste considerente, am datat-o din perioada cuprinsă între moartea lui Alexandru cel Bun și urcarea pe tron a lui Ștefan cel Mare (anii 1432—1457), cînd stema Moldovei, înfățișată

¹ Radu Heitel, *Cercetările arheologice efectuate la Mănăstirea Neamț*, în *Mitropolia Moldovei și Sucevei*, XXXVIII (1962), nr. 5—6, mai—iunie, p. 336. Construcțiile, reprezentînd probabil chilia, au fost distruse prin foc în a doua jumătate a sec. al XV-lea (*ibidem*).

² *Ibidem*, p. 336, nota 14.

³ Identificare făcută în nota Cabinetului numismatic din 10 februarie 1961.

⁴ *Dreapta și stînga* în sens heraldic, invers față de dreapta și stînga privitorului.

pe monedele emise în acest răstimp, suferă numeroase schimbări. Restrîngînd această datare, alegerea noastră s-a fixat la una din cele trei domnii ale lui Petru Aron (1451—1452, 1454—1455, 1455—1457), anterior reformei monetare care marchează sfîrșitul ultimei domnii⁵.

Trebuie să recunoaștem aici că, încă de mai mulți ani, ne era cunoscută o monedă de un tip asemănător, bătută dintr-un bilon de calitate inferioară; ea are diametrul mai mare și în plus, poartă atît pe avers, cît și pe revers o legendă, al cărei sens nu a putut fi însă stabilit în mod satisfăcător pînă în prezent. De altfel, tocmai pentru acest motiv, piesa în chestiune a fost considerată cel puțin dubioasă. Această monedă se păstrează la Cabinetul numismatic al Academiei Republicii Socialiste România, într-un lot de falsuri; ea poate fi descrisă după cum urmează:

Av. Legenda indescifrabilă între două cercuri de perle. Cap de bour cu o stea cu cinci raze între coarne, în dreapta rozeta cu cinci petale, în stînga semiluna conturnată (adică avînd coarneau îndreptate spre dreapta privitorului).

Rv. Legenda indescifrabilă între două cercuri de perle. Scut cu o fascie în primul cîmp, jos, spre vîrf; deasupra scutului, o cruce cu brațele egale; la mijloc în cîmpul scutului o figură alcătuită din doi gamma (?) în sens contrar unul față de celălalt, deasupra lor, o altă cruce cu brațele egale, iar între ei, o stea cu cinci raze. În cîmpul drept al monedei (în stînga scutului), sigla S.

Bilon. Gros. 18 mm; 0,85 g (fig. 2, reproducînd un desen ce ne aparține și un estampaj cu creionul, pus la dispoziție, cu multă amabilitate, de către numismatul ing. Octavian Luchian, căruia îi aducem mulțumirile noastre).

Comparînd descrierea celor două piese, rezultă că figura alcătuită din cei doi gamma a putut fi luată, în cazul monedei fragmentare de la Neamț, drept al II-lea scut din cîmpul scutului de pe revers.

De curînd, a apărut încă un exemplar, de un tip similar. El se găsește în vechea colecție a Cabinetului numismatic al Academiei, colecție evacuată în 1917 la Moscova și care a fost restituită țării noastre de U.R.S.S. în anul 1956. Este tot un gros, cu legenda de asemenea indescifrabilă; pe revers, sigla S apare de data aceasta în cîmpul stîng al monedei, în dreapta scutului. Piesa este de bronz, are un diametru de 17 mm și cîntărește 1,10 g (fig. 3).

În ultima vreme, numismatul Ilie Țabrea ne-a informat că pe la începutul anului 1944, a avut prilejul să vadă la un colecționar particu-

⁵ Despre reforma monetară a lui Petru Aron, v. Octavian Iliescu, *Emisiunile monetare ale Moldovei în timpul domniei lui Ștefan cel Mare*, în volumul festiv. *Cultura moldovenească în timpul lui Ștefan cel Mare*, Editura Academiei, București, 1964, p. 198.

lar din Cetatea Albă — Bielgorod-Dnestrovski, în U.R.S.S., trei piese similare aceloră din colecția Cabinetului numismatic. Un estampaj al celor trei monede ne-a fost pus la dispoziție, cu multă bunăvoință, pentru studiu. Deși imprimarea, cu creionul, este puțin clară⁶, se vede totuși că avem de a face cu piese de cîte un gros, cu un diametru variind între 16—18 mm și cu aceleași reprezentări ca și la exemplarele descrise mai sus, dar fără sigla S de pe revers. Alte date, cu privire la proveniența acestor piese sau la soarta lor ulterioară, nu ne sînt cunoscute.

În sfîrșit, dintr-o însemnare veche, deținem informația că la Suceava s-a găsit în 1953, cu prilejul săpăturilor arheologice, o monedă de o jumătate de gros, de același tip, anepigrafă, dar avînd pe revers sigla S de două ori, atît în dreapta, cît și în stînga scutului. Moneda e de bronz, cu un diametru de 14,5 mm (fig. 4).

Acesta este întregul material, cunoscut pînă la ora actuală; el înglobează :

a. cinci piese de cîte un gros, din care trei fără sigle, una cu sigla S în stînga scutului, iar a cincea cu aceeași siglă plasată în dreapta scutului; toate cinci cu legenda indescifrabilă și fără proveniență certă;

b. două exemplare de cîte o jumătate de gros, anepigrafe, din care unul fără sigle, găsit la m-rea Neamț, iar al II-lea cu sigla S de două ori, în cîmpul drept și în cîmpul stîng, găsit la Suceava.

Dacă particularitățile neobișnuite ale piesei din colecția Cabinetului numismatic (fig. 2), cu legenda lipsită de înțeles, au lăsat-o multă vreme în afara preocupărilor de numismatică moldovenească, fiind considerată ca dubioasă, nu același lucru se poate spune astăzi, cînd datele de care dispunem s-au îmbogățit simțitor. Se poate deci afirma că ne aflăm în fața unei emisiuni monetare moldovenești *autentice*, emisiune reprezentată prin nu mai puțin de șapte exemplare, cinci piese de cîte un gros și două de cîte o jumătate de gros. Faptul că aceste monede au apărut în locuri și la intervale diferite, fără nici o legătură între ele, este un argument care pledează serios în favoarea caracterului regulat al acestei emisiuni.

Dar dacă numismatica moldovenească înregistrează astfel o nouă serie monetară, ne întrebăm cine este voleyodul emitent și la ce dată au apărut aceste monede. Problema este foarte dificilă, deoarece, așa cum s-a subliniat în mai multe rînduri, legendele înscrise pe exemplarele cunoscute nu ne dau, în totalitatea lor, nici o indicație asupra numelui emitentului.

Din punct de vedere heraldic, stema de pe reversul monedelor descrise aici nu este nici ea de mare folos. Simbolul bizar din scutul

⁶ Nu a fost reprodusă aici, tocmai datorită acestui neajuns.

de pe revers, dificil de interpretat, se încadrează totuși în seria reprezentărilor heraldice foarte variate și adesea neexplicate, ce se întâlnesc pe monedele moldovenești, bătute în sfertul de veac care desparte domnia lui Alexandru cel Bun de aceea a lui Ștefan cel Mare.

Se știe într-adevăr că începînd cu Petru Mușat (1374—1392) și sfîrșind cu Alexandru cel Bun 1400—1432), pe reversul monedelor moldovenești este reprezentat de regulă un scut despîcat, avînd în primul cîmp trei fascii. În al II-lea un număr variabil de flori de crin⁷; face excepție o singură emisiune de jumătăți de groși anepigrafe, atribuite lui Alexandru cel Bun și care au pe revers, în locul scutului — principal element heraldic —, o cruce cu brațele egale⁸. După moartea lui Alexandru cel Bun, alături de scutul reprezentat în acest chip și care se menține, ca tip monetar, sub Iliș (1432—1435—1442), Ștefan al II-lea 1433—1447) și Alexăndrel (1449, 1452—1455), apar și scuturi cu alte mobile heraldice, foarte variate⁹. Dintre acestea, ne mărginim să notăm aici: un M sau un ω răsturnat ori un șarpe(?), la Iliș¹⁰; un arc sau un M străpuns de o spadă, la Ștefan al II-lea¹¹. Spre mijlocul sec. al XV-lea, scutul despîcat, cu fascii și flori de crin, va fi definitiv înlocuit cu alte steme pe monedele moldovenești, steme ce se schimbă de la o domnie la alta. Va trebui să așteptăm domnia lungă și așezată a lui Ștefan cel Mare, pentru a avea tipuri heraldice stabile reprezentate pe emisiunile monetare ale Moldovei: numai două, într-un răstimp de 47 de ani¹².

Este interesant de remarcat că și în sigilografie, apar în aceeași vreme o serie de simboluri extrem de variate, dintre care unele pot oferi interesante analogii pentru tipurile monetare studiate aici. Aceste sigilii au fost reproduse de Ioan Bogdan, fiind publicate după moartea sa de către N. Iorga, într-un splendid album de reproducere fotografice ale unor documente moldovenești din sec. XIV—XVI¹³. În deosebi sigiliile de boieri moldoveni, atîrnate, alături de sigiliul domnesc¹⁴, la acte emise de cancelaria Moldovei începînd cu domnia lui Roman I și sfîr-

⁷ Cu privire la istoria monedei moldovenești, v. Octavian Iliescu, *Moneda în România 491—1864*, Editura Meridiane, București, 1970.

⁸ *Ibidem*.

⁹ *Ibidem*.

¹⁰ *Ibidem* (emisiune datată din anii 1436—1442).

¹¹ *Ibidem* (emisiune datată din anii 1446—1447); cf. Octavian Luchian, *Un nou tip de monedă moldovenească*, în *Studii și cercetări de numismatică*. III (1960), p. 507—510 (atribuită acolo lui Iliș).

¹² Cf. Octavian Iliescu, *Emisiunile monetare ale Moldovei...*, loc. cit., p. 192—194.

¹³ Ioan Bogdan, *Album paleografic moldovenesc* — Documente din secolele al XIV-lea, al XV-lea și al XVI-lea adunate de... și publicate cu o introducere și resumate de N. Iorga, București — Paris, 1926.

¹⁴ Despre fenomenul cosigilării actelor domnești, cf. Emil Virtosu, *Din sigilografia Moldovei și Țării Românești*, în *Documente privind istoria României. Introducere*, vol. II, Editura Academiei, București, 1956, p. 405—437.

șind cu aceea a lui Ștefan cel Mare, pot servi ca material comparativ pentru cercetările numismatice¹⁵. Const. Moisil a acordat o atenție deosebită acestor sigilii, spre a dovedi cunoașterea și folosirea normelor heraldice de către clasa nobiliară din Moldova și din Țara Românească, în veacurile amintite¹⁶. Nici Ioan Bogdan, nici Const. Moisil și nici alți cercetători nu s-au încumetat însă să identifice numele posesorilor acestor sigilii și să stabilească durata întrebuințării lor, precum și originea, filiația și, eventual, semnificația simbolurilor adoptate de fiecare sigiliu în parte. Pentru multe din ele, un examen, chiar superficial, trădează influențe lituaniene¹⁷, după cum se vede, consultând un vechi tratat de heraldică poloneză¹⁸. În același tratat, e reprodus blazonul casei Siemionowicz din districtul Osmianski, blazon care are un simbol foarte asemănător celui de pe monedele moldovenești descrise mai sus: un scut avînd în cîmp o figură asemănătoare cu litera П, deasupra o cruce cu brațele egale, în mijloc o stea cu șase raze¹⁹ (fig. 5). Deși tratatul a fost scris și tipărit pentru prima oară în 1584, autorul menționează că familia Siemionowicz este foarte veche²⁰, deci putea ființa încă din secolul al XV-lea. Observăm de altfel că pe unele exemplare din seria monetară descrisă mai sus, apare sigla S, care este și inițiala numelui acestei familii lituane; să fie numai o simplă coincidență? În stadiul actual al cercetărilor, este greu să ne pronunțăm. Legăturile dintre domnii Moldovei și nobilimea lituană sînt însă destul de bine cunoscute, spre a justifica măcar influențe și împrumuturi în materie de reprezentări heraldice.

Oricum ar fi, cercetările întreprinse ne-au permis să confirmăm limitele cronologice fixate dintru început pentru emisiunile monetare de care ne-am ocupat în această notă; aceste limite cuprind anii 1432—1457. Rămîne de văzut dacă fapte noi, ce se vor descoperi ulterior, vor confirma și atribuirea acestor monede lui Petru Aron sau va trebui să acceptăm o dată de emisiune mai timpurie și anume, din domnia lui Iliăș, a cărui soție, doamna Marinca, era cumnata regelui Vladislav Jagello al Poloniei, deci de neam lituanian,

¹⁵ Spre deosebire de sigiliul domnesc, al cărui tip heraldic e neschimbat: scut avînd în cîmp capul de bour, cu atributele tradiționale, sigiliile boierești aduc, cum era și firesc, o mai mare varietate de simboluri heraldice.

¹⁶ Const. Moisil, *O pagină de heraldică românească veche*, în *Buletin științific* (Academia Republicii Populare Române), C., 1 (1948—1949), nr. 3—4, p. 151—162.

¹⁷ Astfel de sigilii au fost reproduse de Const. Moisil, *ibidem*, fig. 5—11, inclusiv.

¹⁸ Bartosz Paprocki, *Herby rycerstwa Polskiego* (Blazoanele nobilimii Poloniei), 1584, Cracovia, editată de Kazimierz Józef Turowski, Cracovia, 1858, p. 862—872.

¹⁹ *Ibidem*, p. 869.

²⁰ „domy starodawne”, *ibidem*.

MONNAIES MOLDAVES INÉDITES

RÉSUMÉ

La découverte en 1960 d'une monnaie anépigraphhe au monastère de Neamtz donne à l'auteur l'occasion d'étudier une émission monétaire inédite appartenant à la numismatique de Moldavie et qui comprend des gros et des demi-gros. Vu le fait que les monnaies en question portent une légende indéchiffrable ou sont anépigraphes, l'auteur a dû se baser sur les éléments d'ordre héraldique, afin d'établir les limites chronologiques de leur émission, la période qui va de 1432 à 1457. Aux recherches futures d'en préciser l'émetteur et la date exacte de leur émission.

LÉGENDE DES FIGURES

- Fig. 1. — Demi-gros moldave. Bronze (grandeur 2×1). Trouvé au monastère de Neamtz, en 1960.
- Fig. 2. — Gros moldave au même type. Billon (grandeur 2×1). Collection du Cabinet numismatique.
- Fig. 3. — Gros moldave similaire. Bronze (grandeur 2×1). Même collection.
- Fig. 4. — Demi-gros moldave au même type. Bronze (grandeur 2×1). Trouvé à Suceava, en 1953.
- Fig. 5. — Armoiries de la maison Siemionowicz de Lithuanie (d'après Bartosz Paprocki, *Herby rycerstwa Polskiego*, Cracovie, 1858, p. 869).
-

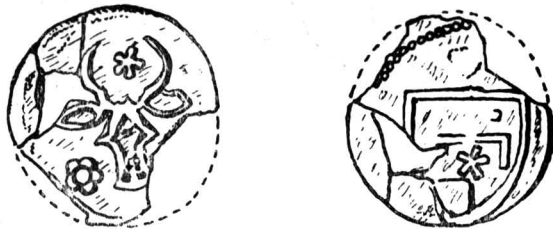


Fig. 1. — Monedă moldovenească de o jumătate de gros. Bronz (mărire 2 × 1).
Găsită la Mănăstirea Neamț, în 1960.

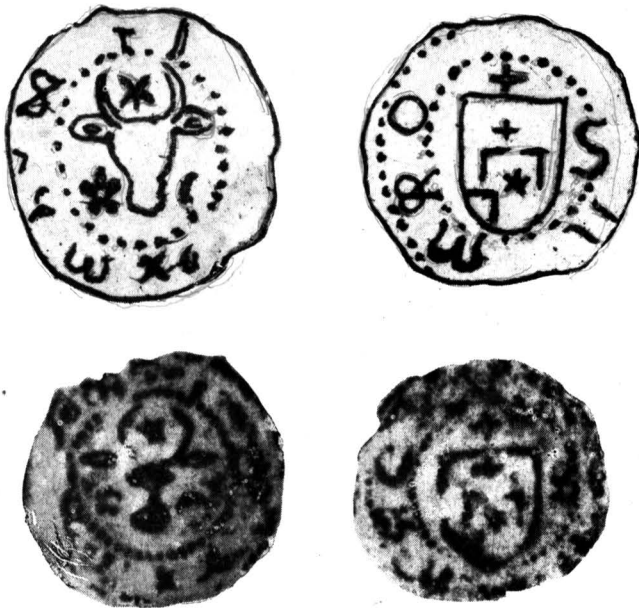


Fig. 2. — Gros Moldovenesc din același tip. Bilon (mărire 2×1). Colecția Cabinetului numismatic.



Fig. 3. — Gros moldovenesc similar. Bronz (mărire 2×1). Aceeași colecție.

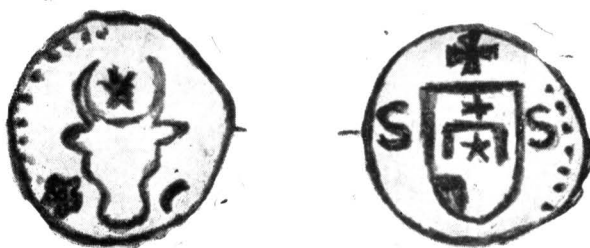


Fig. 4. — Jumătate de gros de tip similar. Bronz (mărire 2×1). Găsită la Suceava în 1953.

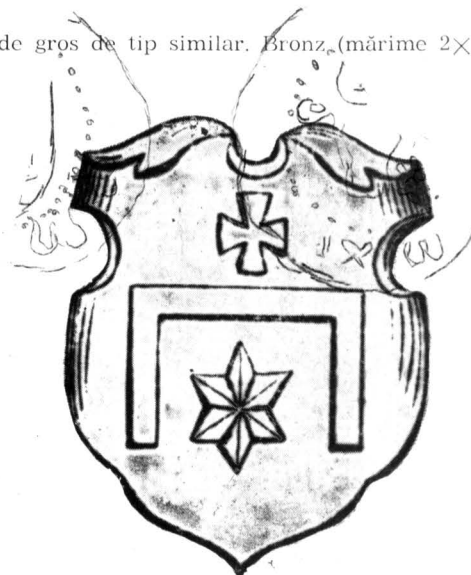


Fig. 5. — Blazonul familiei lituane Siemionowicz (după Bartosz Paprocki, *Herby rycerztwa Polskiego*, Cracovia, 1958, p. 869).