

44

OCTAVIAN ILIESCU

FALSIFICARI MEDIEVALE
ALE MONEDELOR MOLDOVENESTI

BUCURESTI

1975

m 64

II 608 239

FALSIFICĂRI MEDIEVALE ALE MONEDELOR MOLDOVENEȘTI*

Octavian Iliescu
5 II 1976, București

de OCTAVIAN ILIESCU

Se găsesc adesea în colecțiile de monede moldovenești piese cu o înfățișare oarecum bizară : atît aversul, cît și reversul sînt executate rudimentar, fără nici o îngrijire, cu mobilele heraldice așezate uneori anapoda ; legenda, dacă există, e redusă la o înșiruire de litere sau chiar de semne fără nici un înțeles. De la început, oricine poate avea impresia unor imitații mai mult sau mai puțin grosolane ale monedelor moldovenești autentice. Ne putem deci întreba ce reprezintă în realitate aceste piese, atît de degenerate față de cele originale. Sînt într-adevăr falsuri, astfel cum s-ar părea, la prima vedere, și în acest caz, cînd și unde au fost fabricate ?

Mai înainte de a încerca să căutăm dezlegarea acestor întrebări, am socotit nimerit să prezentăm cîteva piese, alese la întîmplare, pentru ilustrarea problemei care ne preocupă. Fără a avea pretenția de a cunoaște în întregime materialul existent — nici o clipă nu ne îndoim de existența probabilă și a altor exemplare similare — vom încerca să găsim răspunsul la întrebările de mai sus, întemeindu-ne pe examinarea unor monede ce se aseamănă cu cele emise de către Petru Mușat, al cărui nume de altfel îl poartă.

Monedele lui Petru Mușat — ne gîndim, firește, la cele autentice — au fost bătute întotdeauna din argint. În mod obișnuit, acest metal prețios predomină în compoziția aliajului din care au fost fabricate discurile monetare ; uneori însă, se pot întîlni și monede de bilon, un aliaj în care argintul intră într-o proporție neînsemnată¹. Tipul lor e foarte bine cunoscut² : pe avers, un cap de bour, cu o stea cu cinci raze între coarne, în dreapta capului de bour o rozetă, în stînga, semiluna ; cîteodată, aceste atribute sînt așezate vice-versa, iar alte ori, în locul rozetei este o floare de crin al cărei lujer iese din botul bourului³. Legenda sună : SIM PETRI WOIWODI (cu litere unciiale latine), în diverse variante. Pe revers, se vede un scut despicat, fasciat în primul cîmp, iar în al doilea avînd două, trei, patru, cinci, șase sau șapte flori de crin, stilizate în mai multe chipuri. Legenda reversului e următoarea : SI MOLDAVIENSIS, cu același gen de caractere și de asemenea, în mai multe variante⁴.

Dar pe lângă aceste piese, emisiuni normale, există, după cum am spus, câteva serii care se abat de la descrierea de mai sus. Ele se pot împărți în două categorii :

A. monede ce imită mai mult sau mai puțin neîndemînic piesele originale și

B. monede pe de-a întregul inventate, ale căror tipuri nu au corespondente printre cele atribuite pînă acum lui Petru Mușat.

Le vom examina în această ordine.

A. Monede imitate


Cîteva piese presupuse false, ce reproduc monedele lui Petru Mușat, au fost descrise mai demult de dr. G. Severeanu⁵. Ele au fost dăruite, împreună cu altele, Muzeului Municipal, de către un colecționar particular.

Trei din exemplarele descrise de autorul citat au pe avers capul de bour cu o stea între coarne, însoțit în dreapta de o rozetă, în stînga semiluna⁶; al patrulea exemplar are în dreapta capului de bour semiluna, iar în stînga, o floare de crin⁷. Pe revers, aceste piese prezintă, toate, scutul fasciat în primul cîmp și cu două flori de crin în al II-lea. Legenda este fragmentară sau chiar indescifrabilă. Monedele sînt de aramă și cîntăresc, cele care sînt întregi, 0,70 respectiv 0,66 g; există și două fragmente, care atîrnă 0,63 respectiv 0,32 g⁸.

B. Monede inventate

Mai interesantă este desigur a doua categorie, cuprinzînd monede ale căror tipuri au fost create de imaginația gravorului anonim, îndeapărtîndu-se de modelul pieselor originale, autentice.

O primă serie este reprezentată de cîteva piese de argint ce fac parte din colecțiile Academiei Române⁹ și Muzeului Alexandru Saint-Georges¹⁰. Ele au pe avers capul de bour cu o stea cu cinci raze între coarne, în dreapta, două sau trei globule, în stînga semiluna. Pe revers, apare un scut despîcat, fasciat în primul cîmp, iar în al doilea, o singură floare de crin, ceea ce le deosebește de monedele obișnuite, cu două pînă la șapte flori de crin. Legende amintesc pe cele originale :

Av.  **ΣΙΜ:Ρ:ΑΤ WΟΙW**

Rv.  **ΣΙ ΜΟΡΔΑΒΙΣΙΣ**

fiind caracteristic S întors. Monedele sînt toate de argint, au greutatea normală și provin din tezaurul descoperit la Rachelu-Tulcea¹¹.

În seria a doua, am reunit două piese descrise, de asemenea, de dr. G. Severeanu în aceeași publicație¹². Aceste monede, găsite în 1929 în preajma Bucureștilor, împreună cu alte piese de la Petru Mușat și cu ducați de tipul comun de la Mircea cel Bătrîn, au intrat în colecția autorului citat, dăruită, după moartea sa, Muzeului Municipal¹³.

Primul exemplar din această serie are pe avers capul de bour primitiv stilizat, cu coarnele foarte lungi, între ele, o stea cu șase raze ; în dreapta, o floare de crin stilizată (clevă), în stînga, o cruce, ambele unite printr-o bară. Legenda : + IM...TRI...OW. Pe revers, un scut cu urme de mobile heraldice, probabil, flori de crin, în primul cîmp. Legenda : + S:I:MON..ID. Moneda, de argint bun, cîntărește 0,74 g.

Al doilea exemplar ne înfățișează pe avers capul de bour cu un glob neregulat între coarne, în dreapta și în stînga atribute nedeterminate ; legenda : + :IM...WOION, iar pe revers, un scut mic, triunghiular, fără nici o urmă de fascii și de flori de crin. Legenda reversului : + ...IMO VDVI. Piesă de argint, în greutate de 0,74 g.

În sfîrșit, în ultima serie prezentată astăzi intră o monedă de aramă ce se află într-o colecție particulară din București. Pe avers, capul de bour are o cruce mică între coarne, în dreapta semiluna, în stînga rozeta ; legenda indescifrabilă : ..O+...+D+NI+O...M. Pe revers, un scut despicat, avînd deasupra o cruce, în primul cîmp patru cruci, în al II-lea fascii. Legenda, iarăși de nedelușit : ...II+I...SVII. Moneda cîntărește 1,20 g. (fig. 1).

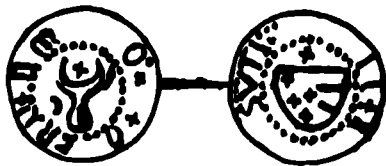


Fig. 1. — Monedă falsă de bronz, imitînd un gros emis de Petru Mușat.

Un exemplar probabil similar din vechea colecție a Academiei Române a fost descris încă din 1914, fără însă a fi fost ilustrat¹⁴. Moneda aceasta se prezintă astfel : pe avers, capul de bour, avînd în dreapta o stea cu cinci raze, în stînga semiluna ; legenda : (rozetă ?) IMETRI. OM ; pe revers, un scut despicat, în primul cîmp două flori de crin în formă de cruci, în al II-lea fasciat ; legenda : (rozetă ?) SI MODLAVE. Moneda de aramă, rău conservată.

Cercetarea monedelor descrie pînă acum poate conduce la formularea mai multor ipoteze cu privire la proveniența lor, ipoteze cu a căror examinare ne vom ocupa de îndată.

Astfel, s-ar putea presupune că mare parte din aceste monede sînt confecționate în vremea noastră de către falsificatori care au tot interesul să înșele buna credință a colecționarilor. Această ipoteză nu ni se pare însă verosimilă. Ni se pare greu de admis să se fi falsificat în zilele noastre groșii lui Petru Mușat, monede comune, ce pot fi întîlnite chiar și în cele mai mici colecții particulare de azi. În afară de aceasta, cum s-ar putea explica prezența unor asemenea piese, aparent falsificate, în tezaure datînd din secolul al XIV-lea, ca Rachelu și București ?

Rămîne să admitem ca plauzibilă o altă ipoteză, care socotește că toate aceste monede sînt produse ale evului mediu. Este clar că ele au apărut fie în vremea cînd emisiunile lui Petru Mușat circulau de drept, la sfîrșitul secolului al XIV-lea, fie, poate, ceva mai tîrziu, cînd piesele veritabile nu dispărușeră încă definitiv din circulație, dar deveniseră foarte rare, ceea ce ar explica alterarea vizibilă a tipurilor.

Dar dacă aceste piese, presupuse false, sînt contemporane sau puțin mai tîrziu, în comparație cu monedele originale, ne putem întreba unde au fost bătute? În vreun atelier clandestin al unui muritor de rînd, hotărît să se îmbogățească, în dauna monetăriei domnești? Sau sînt mai degrabă produse semioficiale ale acestei monetării ori poate ale alteia, a cărei localizare ne este azi necunoscută?

E locul să amintim aici și o altă ipoteză, foarte interesantă, propusă de dr. G. Severeanu¹⁵. Regretatul numismat se întreba, în legătură cu tezaurul descoperit lângă București, „dacă anumite tipuri de bani ai lui Petru Mușat, cu două flori de crin, nu au fost bătute în bănăria Țării Românești“¹⁶. Sugația e, neîndoios, originală, dar tot autorul ei adăuga: „Este desigur o problemă importantă care spre a fi rezolvată, este (sic) nevoie de analizarea unor noi (sic) documente și tezaure ce pînă în prezent nu sînt încă cunoscute“¹⁷. Cu această rezervă, putem fi, cel puțin pînă la un anumit punct, de acord cu ipoteza formulată de dr. G. Severeanu? După părerea noastră, simpla prezență a monedelor cu numele lui Petru Mușat, oricare ar fi tipul lor, în tezaure descoperite dincoace de Milcov nu poate dovedi în nici un chip emiteră lor în monetăria Țării Românești, după cum nici prezența monedelor lui Vlaicu Vodă în tezaurul de la Siret¹⁸ nu poate trezi bănuiala că aceste exemplare au fost bătute pe meleagurile Moldovei de către meșteri locali.

În ceea ce ne privește, credem că nu este nevoie să recungem la o asemenea ipoteză, pentru a explica apariția monedelor de genul celor de care ne-am ocupat. Ele au fost poate fabricate încă din acele vremuri de către simpli particulari, calpuzanii sancționați atît de sever în vechiul drept românesc; în acest sens, ne gîndim mai ales la monedele ce imită servil, dar grosolan, emisiunile autentice, cum sînt piesele de aramă din prima serie (A). Iar exemplarele de argint sau aramă, imaginate cam în felul monedelor lui Petru Mușat, dar totuși de alte tipuri decît emisiunile originale — cele din categoria B de mai sus (fig. 2) — ar putea fi produse mai tîrziu ale monetăriei moldovenești,

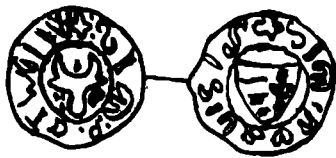


Fig. 2. — Gros emis de Petru Mușat; pe revers, scut despicat, în primul fascii, în al doilea o floare de crin. Tezaurul de la Rachelu.

nevoită să bată tipurile de monede cerute intens pe piață¹⁹. Fiind, în marea lor majoritate, din argint bun, e probabil ca monedele lui Petru Mușat să fi cîștigat pe deplin încrederea țării. Aceasta ar justifica emiteră de piese cu numele său și mai tîrziu, sub urmașii voievodului²⁰, cînd s-a recurs la serviciile unor gravori mai puțin experimentați. S-ar explica astfel de ce emisiunile prezentate aici difera ca tipuri, stil și legende de cele veritabile. Toate acestea sînt însă simple ipoteze, a căror verificare serioasă este nu numai de dorit, ci și necesară.

Notă adițională. După aproape trei decenii de la prezentarea acestei comunicări, i se pot aduce azi următoarele completări și rectificări:

1. Emisiunile monetare ale lui Petru Mușat (oca 1374—cca 1391) au fost foarte numeroase, trecînd printr-o lungă evoluție stilistică, de la cele mai

vechi, cu șapte flori de crin în al II-lea câmp al scutului de pe revers, pînă la cele mai recente, cu două flori de crin²¹; la acestea din urmă, se constată o mare varietate de stil și execuție, dovadă că au avut o durată de emisiune mai îndelungată.

2. Teza potrivit căreia falsificarea în zilele noastre a monedelor lui Petru Mușat, spre a induce în eroare buna credință a colecționarilor, ar părea greu de admis, fiind vorba de piese foarte comune, nu mai poate fi susținută astăzi. Încă din 1895, D. A. Sturdza atrăgea atenția Academiei Române asupra apa-



Plansa I. — Grosi emiși de Petru Mușat, cu o singură floare de crin în al II-lea câmp al scutului despicat; 1—2, tezaurul de la Rachelu, nr. 28223, 28224; 3—6, colecția N. Docan (provenind probabil din același tezaur), nr. 16743, 16744, 16745, 16746.

riției unor monede moldovenești false, operă a unor întreprinzători moderni și care proveneau, toate, de la Suceava²². Deși aceste falsuri erau atribuite numai lui Iuga Vodă și lui Despot²³, nu putem exclude totuși posibilitatea falsificării și a altor emisiuni monetare moldovenești de la alți voievozi. În lumina sem-

nalării lui Sturdza și a constatărilor noastre, ulterioare prezentării acestei comunicări, se poate afirma azi că piesele de bronz din categoria B, ultima serie, de mai sus — avînd în scutul de pe revers cruci în loc de flori de crin (fig. 1) — sînt în mod cert falsificate moderne grosolane. Tot ca falsuri moderne pot fi considerate și piesele de aramă (sau bronz) descrise în categoria A de mai sus și a căror proveniență, ca loc de descoperire, nu este cunoscută. Ar mai fi de inclus aici și o altă piesă de bronz, cumpărată în 1935 de la un anticar din Suceava, pentru colecția Alex. Saint-Georges (azi la Muzeul de istorie al Republicii Socialiste România); această monedă are pe avers capul de bour cu o stea între coarne, în dreapta semiluna, în stînga o floare de crin al cărei lujer iese din botul bourului; pe revers, scutul despicat, în primul cîmp fasciat, în al II-lea două flori de crin; legenda fără sens pe ambele fețe.

3. Cele două monede de argint, rudimentar executate, provenind dintr-un tezaur descoperit în preajma Bucureștilor și descrise anterior de dr. G. Severeanu²⁴ (categoria B, seria a II-a, de mai sus), reprezintă foarte probabil falsuri de la sfîrșitul secolului al XIV-lea, pătrunse în circulația largă a vremii, dovadă faptul că au ajuns în componența unui tezaur îngropat în Țara Românească.

4. În schimb, monedele cu o singură floare de crin în al II-lea cîmp al scutului de pe revers, (fig. 2 și planșa I) provenind mai ales din tezaurul de la Rachelu (jud. Tulcea)²⁵, par a fi mai degrabă emisiuni oficiale ale lui Petru Mușat, executate însă fără îngrijire de către gravori mai puțin versași. Ni se pare mai puțin plauzibilă ipoteza emiterii acestor monede de către Roman I sau alt urmaș la tronul Moldovei, pînă la Alexandru cel Bun. Și aceasta, cu toate că nu s-au descoperit pînă astăzi monede moldovenești purtînd numele lui Roman I²⁶.

Cu privire la floarea de crin din scutul de pe revers, se poate preciza că această mobilă heraldică a rezultat din suprapunerea a două flori de crin, mult simplificate.

NOTE

* Comunicare prezentată în ședința Societății Numismatice Române din 3 februarie 1946 și intitulată inițial *Falsificări aparent contemporane ale monetelor moldovenești*; inedită. *Contemporane* se referă aici la epoca în care au fost emise monedele moldovenești originale și nu la vremea noastră. Pentru a înlătura orice echivoc, am schimbat aici titlul primitiv, păstrînd în rest intact textul comunicării, ca un document al activității Societății Numismatice Române în anul 1946.

1 Tot aici trebuie să fie menționate și monedele de aramă sau bronz, argintate, relativ rare; v. de exemplu N. Docan, *Notiță despre monetele lui Petru Mușat*, în *Analele Academiei Române*, Memoriile secț. istorice seria a II-a 30 (1905—1906) p. 135; Const. Moisil, *Colecțiunea numismatică*, în *Creșterea colecțiilor* (Biblioteca Academiei Române) 25(1914) p. 296 nr. 68.

2 Tip cunoscut din lucrările următoare: D. A. Sturdza, *Uebersicht der Münzen und Medaillen des Fürstenthums Romanien (Moldau und Walachei)*, în *NZ* 4(1872) p. 53—57; E. Fischer, *Beitrag zur Münzkunde der Fürstenthumes Moldau*, în *Jahrbuch des Bukowiner Landes-Museums*, 9(1901) p. 16—17; N. Decan, *op. cit.*, p. 119—120, 153—182.

- 3 O clasificare a acestor emisiuni la N. Docan, *op. cit.*, p. 153—182.
- 4 Despre înțelesul legendelor de pe monedele emise de Petru Mușat, v. D. A. Sturza, *op. cit.*, p. 52; Const. Moisil, *Legendele monedelor lui Petru Mușat*, în *CNA* 17(1943) p. 124—125; Ilie Țabrea, *Influențe externe asupra primelor monete moldovenești*, în *CNA* 18(1944) p. 275—276.
- 5 Dr. G. Severeanu, *Donațiunea Romulus P. Voinescu*, în *Bucureștii* 3(1937) 1—2, p. 76—77.
- 6 *Ibid.*, nr. 2—3, 5.
- 7 *Ibid.*, nr. 4.
- 8 *Ibid.*
- 9 Inreg. 387/1934 (colecția N. Docan) nr. 16 736, 17 mm 0,75 g; 16 743, 17 mm 1,00 g; 16 744, 20 mm 0,90 g; 16 745, 18 mm 0,90 g; 16 746, 18 mm 0,95 g; 16 747, 17 mm 0,85 g; inreg. 605/1941 (din tezaurul de la Rachelu—Tulcea): nr. 28223, 17 mm 0,78 g; 28 224, 17 mm 1,16 g; 28 225, 18 mm 1,00 g.
- 10 Din tezaurul de la Rachelu—Tulcea: 18 mm 1,037 g; 17 mm 0,895 g; 18 mm 0,840 g; 19 mm 1,059 g.
- 11 Despre tezaurul de la Rachelu (jud. Tulcea), v. Mihail Popescu, comunicare în ședința Societății Numismatice Române din 16 decembrie 1934, mențione în *CNA* 15(1940) p. 287; Const. Moisil, *Probleme de numismatică românească*, în *Analele Academiei Române*, Memoriile secț. istorice seria a III-a 22(1939—1940) p. 246 nr. 12. Monedele din colecția N. Docan (supra, nota 9) nu au indicația provenienței, dar nu ar fi exclus să fi făcut parte tot din tezaurul de la Rachelu.
- 12 Dr. G. Severeanu, *Monetele lui Petru Mușat găsite într-un tezaur de monete Mircea cel Bătrîn*, în *Bucureștii*, vol. cit., p. 71 nr. 7 și 8.
- 13 Astăzi colecția Maria și Dr. G. Severeanu din cadrul Muzeului de istorie a Municipiului București.
- 14 Const. Moisil, *Colecțiunea numismatică*, loc. cit., nr. 69.
- 15 Dr. G. Severeanu, *op. cit.*, p. 70.
- 16 *Ibid.*
- 17 *Ibid.*
- 18 Const. Moisil, *Monete și tezaure monetare găsite în România și în ținuturile românești învecinate*, în *BSNR* 10(1913) p. 64 nr. 26; idem, *Colecțiunea numismatică*, loc. cit., p. 288—289 nr. 1—7 (monede de la Vlaicu Vodă din tezaurul de la Siret).
- 19 În evul mediu, se întâmpla destul de frecvent să se imite monede rămase în circulație, deși emitenții lor nu mai exercitau dreptul monetar (prin moarte sau orice alt mod).
- 20 Spre exemplu, în timpul lui Roman I, de la care nu se cunosc monede; Const. Moisil, *Istoria monedei în România. Expunere sumară*, în *CNA* 2(1921—1922) p. 63.
- 21 Pentru clasificarea cronologică a emisiunilor monetare ale lui Petru Mușat, v. N. Docan, *op. cit.*, p. 147—152; Octavian Iliescu, *Indreptări și întregiri mărunte cu privire la unele emisiuni monetare feudale ale țărilor române*, în *SCN* 1(1957) p. 221; idem, *Despre legendele celor mai vechi monede moldovenești*, în *Anuarul Institutului de istorie și arheologie* (Iași) 3(1966) p. 208; idem, *Moneda în România 491—1864*. Editura Meridiane, București, 1970, p. 26.
- 22 D. A. Sturza, comunicare în ședința Academiei Române din 21 aprilie 1895, în *Analele Academiei Române*. Partea Ad-tivă 18(1895—1896) p. 6—7.
- 23 *Ibid.*
- 24 V. supra, nota 12.
- 25 Cu privire la tezaurul de la Rachelu, v. mai nou Octavian Iliescu, *Monede medievale*, în *Creșterea colecțiilor. Caiet selectiv de informare*, 43—44, ian.-iun. 1973, p. 15—18, cu bibliografia la zi.
- 26 Tezaurul descoperit în 1957 la Corlăteni (jud. Botoșani) și care cuprindea 6332 groși moldovenești, nu avea, atât cât am putut controla în momentul descoperirii, decât emisiuni de la Petru Mușat și Ștefan I, nu însă și de la Roman I. Despre acest tezaur, v. Al. Andronic și N. Grigoraș, *Tezaurul de monede moldovenești descoperit la Corlăteni*, în *Studii și cercetări științifice* (Iași) 8(1957) p. 222—223; Octavian Iliescu, *Insemnări privitoare la descoperiri monetare (II)*, în *SCN* 2(1958) p. 458 nr. 29.

FALSIFICATIONS MÉDIÉVALES DES MONNAIES MOLDAVES

RÉSUMÉ

Dans une communication présentée le 3 février 1946 à la Société Roumaine de Numismatique, l'auteur examinait un nombre de monnaies apparemment fausses, imitées ou inventées d'après les types des émissions de Pierre Muşat, voïvode de Moldavie (1374—1391). En faisant ressortir leurs traits caractéristiques et soulignant le fait que quelques pièces provenaient de deux trésors monétaires datés du XIV^e siècle — à savoir Rachelu (dép. de Tulcea) et Bucarest — l'auteur concluait, en 1946, qu'il s'agissait soit de fausses monnaies du Moyen Age, soit d'émissions tardives, faites après la mort de Pierre Muşat, mais conservant ses types et son nom.

Trente ans après la présentation de cette communication — dont on publie ici la version originale — l'auteur précise, dans une note additionnelle, que, compte tenu de l'état actuel des recherches, on peut classer en trois catégories les pièces examinées en 1946 : 1°. des faux modernes, destinés à tromper les collectionneurs (fig. 1) ; 2°. des faux datant du XIV^e siècle, introduits dans la circulation régulière (les pièces provenant du trésor de Bucarest) et 3°. des pièces appartenant à une émission officielle de Pierre Muşat, mais peu soignée, monnaies dont la plupart proviennent du trésor de Rachelu (fig. 2).

EXPLICATION DES FIGURES

Fig. 1. — Fausse monnaie de bronze, imitant le gros de Pierre Muşat.

Fig. 2. — Gros émis par Pierre Muşat ; au revers, écu parti, au premier fasces, au deuxième une fleur de lys. Trésor de Rachelu.

Planche I. — Gros émis par Pierre Muşat, à une seule fleur de lys au II^e champ de l'écu parti ; 1—2, trésor de Rachelu, Nos 28223, 28224 ; 3—6, collection N. Docan (provenant probablement du même trésor), Nos 16743, 16744, 16745, 16746.