

OCTAVIAN OCT. ILIESCU

---

O MĂRTURIE NUMISMATICĂ  
DIN INDEPĂRTATUL EV MEDIU ROMÂNESC



BUCUREȘTI  
TIPOGRAFIA CURȚII REGALE F. GÖBL FII S. A.  
19, STRADA REGALĂ, 19  
Reg. Com. Nr. 449/632. - August 1944. - c. 432. - 50 exempl.

BC 4 105

BARPR - II 210846

27p.

BA II 210846

27p.

BE NR 37, 1943, p. 39-62

B C 4 105

Num. Oct. Iliescu

13.XII. 1944, Buc.

OCTAVIAN OCT. ILIESCU



# O MĂRTURIE NUMISMATICĂ DIN INDEPĂRTATUL EV MEDIU ROMĂNESC



BUCUREȘTI

TIPOGRAFIA CURȚII REGALE F. GÖBL FII S. A.

19, STRADA REGALĂ, 19

Reg. Com. Nr. 449/932. - August 1944. - c. 432. - 50 exempl.

Extras din BULETINUL SOCIETĂȚII NUMISMATICE ROMÂNE  
Anul XXXVII, 1943, Nr. 91

## O MĂRTURIE NUMISMATICĂ DIN ÎNDEPĂRTATUL EV MEDIU ROMÂNESC

---

Veștile — puține de tot — ce străbat întunerecul veacurilor dinainte de întemeiere și ajung până la noi sunt poate cele mai prețioase din istoria noastră, ele contribuind, una câte una, la lămurirea unei probleme atât de pătimăș discutată încă și astăzi: aceia privitoare la viața strămoșilor noștri, scursă între așa zisa părăsire a Daciei sub Aurelian și scânteietoarea, neașteptata apariție a lui Basarab Voievod, Intemeietorul de peste o mie de ani. Câte sunt cunoscute până azi, ele au fost cercetate și răstălmăcite în chipuri multe, astfel încât nu mai pot prezenta un prea mare interes, iar deștelenirea acestei frânturi de istorie românească este încă departe de a fi înfăptuită pe deplin.

Iată că, de data aceasta, e rândul numismaticii să ne ofere un însemnat izvor de știri din acea vreme. Intr'adevăr, o astfel de însușire are tezaurul de monete medievale dela Craiova — un aspect al circulației monetare din Oltenia dinainte de întemeiere.

Când și unde a fost descoperit, e ceea ce, din păcate, nu se poate afirma cu destulă precizie. Sigur este că s'a găsit în împrejurimile Craiovei, cam prin anii 1933—1934. În acest sens, informațiile adunate de ici și colo, în urma unor stăruitoare cercetări, concordă toate<sup>1)</sup>.

Chiar din clipa descoperirii sale, s'a risipit în mâini diferite — dealtfel, aceasta este soarta pe care o au cele mai multe tezaure. La Craiova, au rămas doar 16 piese, din care douăsprezece sunt la Muzeul Regional al Olteniei, iar patru au aparținut colecției Dr. Metzulescu. Restul monetelor a luat

drumul Bucureștilor, unde, mulțumită unui intermediar, s'a împărțit iarăși: la Cabinetul Numismatic al Academiei Române au ajuns șapte piese și tot șapte sunt în colecția Secășanu; alte zece se află la Muzeul Al. Saint Georges al Fundațiilor Regale și în sfârșit, ultimele patrusprezece se găsesc în colecția C. Roșu. Cu toate, sunt 54 monete. Se pare că atâtea cuprinde tezaurul, deși nu e exclus să mai fi fost și altele, provenind tot din această descoperire, dar care, intrând în colecții necunoscute, au scăpat cercetărilor noastre.

Cele care au fost studiate se pot împărți, dintru început, în trei categorii. O primă categorie — și cea mai numeroasă, reprezentând aproape jumătate din întreg tezaurul — întrunește emisiunile arhiepiscopilor de Salzburg, pfennigi de argint bătute în mai multe monetării, între 1147 și 1246.

A doua categorie e alcătuită din monetele ducelui Bernard al II-lea de Carinthia (1201—1256). Și acestea sunt într'un număr destul de mare.

Iar a treia cuprinde monete bătute în sec. al XII-lea și al XIII-lea în țări diferite și înglobează la un loc 26 piese — câte una, două, cel mult trei din aceeași emisiune.

În rândurile ce urmează, le vom descrie pe toate în ordinea indicată<sup>2)</sup>.

## I. MONETELE ARCHIEPISCOPIILOR DE SALZBURG

### *Eberhard I (1147—1164)*

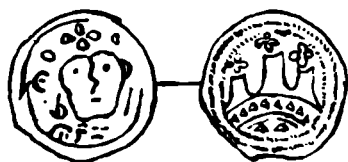


Fig. 1

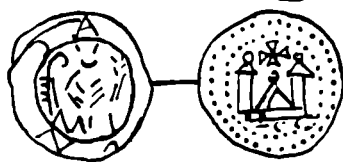


Fig. 2

1. *Av.* Fără legendă. Bustul de față al unui personaj ecleziastic, cu capul descoperit, ținând în mâna dreaptă cârja episcopală. Deasupra capului o cruce alcătuită din patru globule; în dreapta și în stânga ei, câte o globulă.

*Rs.* Fără legendă. Trei coloane așezate pe o arcadă, pur-

tând fiecare în vârf câte o cruce globulară. Totul într'un dublu cerc perlat

AR. 19 mm. 1 gr. Pfennig de Friesach. Luschin 5.3).

Colecția Dr. Aurel Metzulescu. Fig. 1.

*Adalbert I. (1164—1200)*

2. .... AEN  $\infty$  retrograd între două cercuri perlate. Bustul arhiepiscopului cu mitra pe cap, ținând în mâna dreaptă cârja, în mâna stângă o carte.

*Rs.* Fără legendă. Frontonul unei biserici cu o cruce în vârf, flancat de două turnuri cu acoperișul țuguiaț. Totul într'un dublu cerc de perle.

AR. 18 mm. 0,72 gr. Pfennig de Friesach. Luschin 6.

Colecția Const. Roșu. Fig. 2.

*Eberhard al II-lea (1200—1246)*

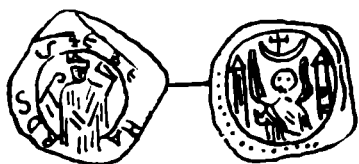


Fig. 3

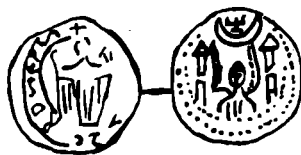


Fig. 4

3. *Av.* \* EBE.. HA/RD  $\infty$  ..  $\infty$ . Episcopul în picioare, cu mitra pe cap, ținând în mâna dreaptă cârja, în mâna stângă o carte.

*Rs.* Fără legendă. Bustul unui înger cu aripile deschise și înălțate, între două turnuri; deasupra lui, semiluna cu colțurile în sus, surmontată de o cruce. Totul într'un dublu cerc de perle.

AR. 19 mm. 0,86 gr. Pfennig de Friesach. Luschin 10.

Colecția Const. Roșu. Fig. 3.

4. *Av.* \*...../RD  $\infty$  EPS între două cercuri liniare. Ca mai sus.

*Rs.* Fără legendă. Ca mai sus.

AR. 17 mm. Pfennig de Friesach. Luschin 10.

Colecția C. Secășanu. Fig. 4.

5. *Av.* .....HA/RD... $\infty$  între două cercuri liniare. Ca mai sus.

*Rs.* Fără legendă. Ca mai sus.

AR. 20 mm. 1,25 gr. Luschin 10.

Colecția Muzeului Regional al Olteniei. Fig. 5.

6. *Av.* ...E...AR....P $\infty$  între două cercuri liniare. Bustul arhiepiscopului de față, ținând în mâna dreaptă cârja, în mâna stângă o carte.

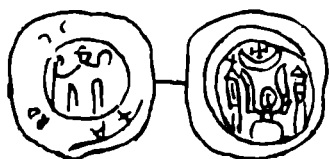


Fig. 5

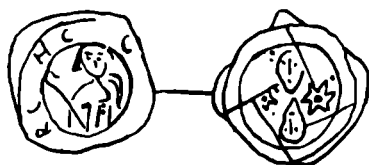


Fig. 6

*Rs.* Fără legendă. Două capete de episcop și două stele mari așezate în cruce; în cantoane câte trei puncte. Totul într'un dublu cerc perlat.

AR. 19 mm. 1,31 gr. Pfennig de Friesach. Luschin 13.

Colecția Muzeului Alexandru Saint-Georges al Fundațiilor Regale. Fig. 6.

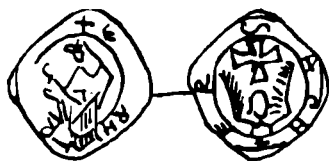


Fig. 7

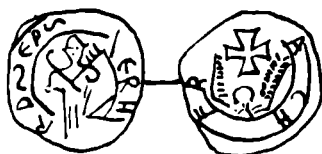


Fig. 8

7. *Av.* \* E...RH/R.... între două cercuri liniare. Episcopul în picioare de față, cu mitra pe cap, ținând în mâna dreaptă cârja, în mâna stângă o cheie.

*Rs.* FR... $\infty$  ...ACH între două cercuri liniare. Capul unui înger cu aripile desfăcute; deasupra lui o cruce.

AR. 18 mm. 0,81 gr. Pfennig de Friesach. Luschin 15.

Colecția Const. Roșu. Fig. 7.

8. *Av.* .....ERH../RD $\infty$  EPS între două cercuri liniare. Ca mai sus.



*Rs.* FR....ACH între două cercuri liniare. Ca mai sus.  
*AR.* 19 mm. Pfennig de Friesach. Luschin 15.  
 Colecția C. Secășanu. Fig. 8.

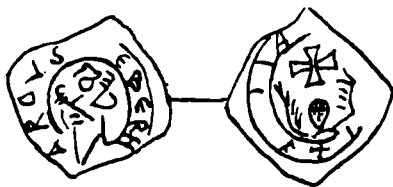


Fig. 9

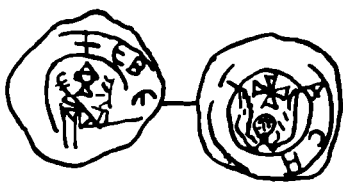


Fig. 10

9. *Av.* EBER..H/ARCVS... între două cercuri liniare. Ca mai sus.

*Rs* \* F...A..... între două cercuri liniare. Ca mai sus.  
*AR.* 14 mm. 0.92 gr. Pfennig de Friesach. Luschin 15.  
 Colecția Cabinetului Numismatic al Academiei Române.

Fig. 9.

10. *Av.* \* EBE.... între două cercuri liniare. Ca mai sus.  
*Rs.* .....CH între două cercuri liniare. Ca mai sus.  
*AR.* 20 mm. 1 gr. Pfennig de Friesach. Luschin 15.  
 Colecția Muzeului Regional al Olteniei. Fig. 10.

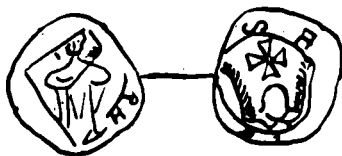


Fig. 11

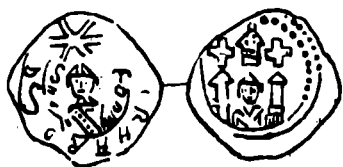


Fig. 12

11. *Av.* ....RH..... între două cercuri liniare. Ca mai sus.  
*Rs.* \* F..... SA..... între două cercuri liniare. Ca mai sus.  
*AR.* 18 mm. 0,982 gr. Pfennig de Friesach. Luschin 15.  
 Colecția Muzeului Alexandru Saint-Georges al Fundațiilor Regale. Fig. 11.

12. *Av.* ....RHARD∞E... între două cercuri liniare. Bustul de față al episcopului cu mitra pe cap, ținând în fiecare mână câte un sceptru cu floarea de crin. Deasupra capului episcopului o stea mare cu șase raze.

*Rs.* Fără legendă. Bustul unui episcop cu mitra pe cap,

între două turnuri, fiecare cu câte o cruce în vârf; deasupra capului său, un mic turnuleț. Totul într'un dublu cerc perlat.

AR. 20 mm. 1,25 gr. Pfennig de Friesach. Luschin 17.  
Colecția Muzeului Regional al Olteniei. Fig. 12.

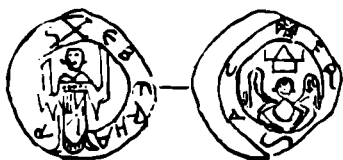


Fig. 13

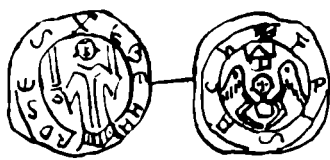


Fig. 14

13. *Av.* XEBERHA/R...EPS între două cercuri liniare. Archiepiscopul în picioare de față, îmbrăcat în odăjdii și cu capul descoperit, ținând în ambele mâini câte o spadă.

*Rs.* \* FRI...AC.. între două cercuri liniare. Bustul unui înger cu aripile desfăcute și mâinile în șold; deasupra capului său, un turn crenelat.

AR. 19 mm. 1 gr. Pfennig de Friesach. Luschin 19.

Colecția Muzeului Regional al Olteniei. Fig. 13.

14. *Av.* XEBERHA/RD...E...S între două cercuri liniare. Ca mai sus.

*Rv.* \* FRI...ACH între două cercuri liniare. Ca mai sus.

AR. 19 mm. 1,10 gr. Pfennig de Friesach. Luschin 19.

Colecția Muzeului Regional al Olteniei. Fig. 14.

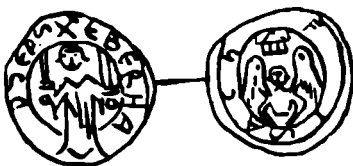


Fig. 15

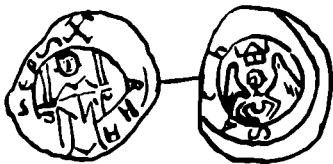


Fig. 16

15. *Av.* XEBERH/.DS GP...S între două cercuri liniare. Ca mai sus.

*Rv.* F...I...ACH între două cercuri liniare. Ca mai sus.

AR. 19 mm. 0,90 gr. Pfennig de Friesach. Luschin 19.

Colecția Muzeului Regional al Olteniei. Fig. 15.

16. *Av.* X...RHA/... $\omega$  EP $\omega$  între două cercuri liniare. Ca mai sus.

*Rv.* .... $\omega$ ACH între două cercuri liniare. Ca mai sus.

AR. 20 mm. 1,10 gr. Pfennig de Friesach. Luschin 19. Colecția Muzeului Regional al Olteniei. Fig. 16.

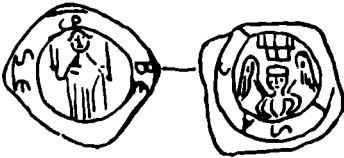


Fig. 17

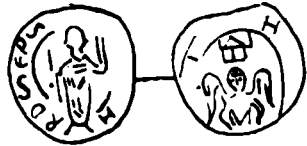


Fig. 18

17. *Av.* ....H/RD $\omega$  EP $\omega$  între două cercuri liniare. Ca mai sus.

*Rv.* ...I....H între două cercuri liniare. Ca mai sus.

AR. 17 mm. Pfennig de Friesach. Luschin 19.

Colecția C. Secășanu. Fig. 17.

18. *Av.* ....B....DS...S între două cercuri liniare. Ca mai sus.

*Rs.* ...I $\omega$ ACH între două cercuri liniare. Ca mai sus.

AR. 19 mm. 0,72 gr. Pfennig de Friesach. Luschin 19.

Colecția C. Roșu. Fig. 18.

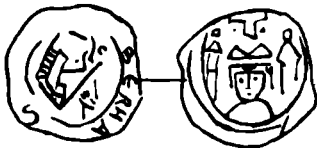


Fig. 19



Fig. 20

19. *Av.* ...BERHA... $\omega$  între două cercuri liniare. Bustul arhiepiscopului de față, ținând în mâna stângă o cârje, în mâna dreaptă o carte.

*Rs.* Fără legendă. Bustul arhiepiscopului de față, cu mitra pe cap, între două turnuri, fiecare cu un glob în vârf; deasupra capului episcopului, o cruce având în cantoanele inferioare câte un punct. Totul într'un dublu cerc liniar.

AR. 18 mm. 0,97 gr. Pfennig de Friesach. Luschin 21.

Colecția C. Roșu. Fig. 19.

20. *Av.* ..... între două cercuri liniare. Archiepiscopul tronând, în mâna dreaptă ține spada, în mâna stângă o cârje.

*Rs.* Fără legendă. Bustul unui episcop de față, cu mitra pe cap, având în dreapta și în stânga lui câte un turn, iar deasupra capului un fronton flancat de două turnulețe mici. Totul într'un dublu cerc, fiecare din două linii.

AR. 17 mm. 0,80 gr. Pfennig de Friesach. Luchin 24.  
Colecția C. Roșu. Fig. 20.



Fig. 21

Fig. 22

21. *Av.* ...AI..XP... între două cercuri liniare. Capul unui înger cu aripile strânse deasupra unui semicerc ce închide o stea cu șase raze.

*Rs.* Fără legendă. Acvila cu aripile desfăcute și capul spre dreapta ieșind dintr'o arcadă flancată de două turnulețe; sub arcadă, o stea mare cu opt raze. Totul înconjurat de două cercuri liniare.

AR. 18 mm. 1 gr. Pfennig (emis probabil în monetăria dela Friesach). Luschin 26.

Colecția muzeului Regional al Olteniei. Fig. 21.

22. *Av.* ..... Archiepiscopul șezând, de față, îmbrăcat în costum laic și cu capul descoperit; mâna dreaptă se sprijină în sold, în mâna stângă ține un sceptru cu floarea de crin.

*Rs.* Fără legendă. Bustul unui episcop susținând două turnuri unite de o arcadă.

AR. 16 mm. Pfennig de Pettau. Luschin 118.

Colecția C. Secășanu. Fig. 22.

23. *Av.* XEBERH...RD∞ între două cercuri liniare. Episcopul în picioare de față, cu mitra pe cap, ținând în mâna stângă o cruce și binecuvântând cu mâna dreaptă.

*Rs.* Fără legendă. Deasupra unui zid două busturi ală-

turate: în dreapta, episcopul cu mitra pe cap și mâinile pe piept, în stânga bustul unui personaj nedeslușit. Deasupra capului episcopului o cruce, între cele două busturi o figură formată din trei puncte dispuse într'un triunghi, iar deasupra ei, e o stea cu șase raze. Totul într'un cerc perlat dublu.

AR. 21 mm. 1,10 gr. Pfennig de Rann. Luschin 123 a. Colecția Muzeului Regional al Olteniei. Fig. 23.

24. Av. EBE.../RD S EPS între două cercuri liniare. Ca mai sus, dar arhiepiscopul nu are mitra pe cap.

Rs. Fără legendă. Ca mai sus, dar cu următoarele dife-



Fig. 23



Fig. 24

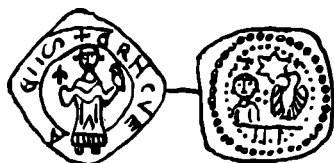
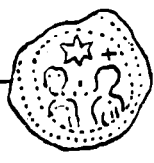


Fig. 25

rențe: ambele busturi, mai imprecis redată, au capetele descoperite și nu par a fi așezate pe vreun zid; deasupra personajului din stânga, o cruce. Totul într'un cerc dublu perlat.

AR. 19 mm. 0,74 gr. Pfennig de Rann. Luschin 123 a. (variantă). Colecția Muzeului Regional al Olteniei. Fig. 24.

25. Av. \* ERHCVE/A...EP S între două cercuri liniare. Arhiepiscopul în picioare de față, cu capul descoperit, binecuvântând cu mâna dreaptă și ținând în mâna stângă o cruce.

Rs. Fără legendă. Deasupra unui zid bustul unui personaj cu capul descoperit, având în stânga sa o acvilă cu aripile desfăcute; deasupra lor, o stea cu șase raze, însoțită în dreapta și în stânga de câte o cruce mică. Totul într'un dublu cerc perlat.

AR. 19 mm. 1,10 gr. Pfennig de Rann. Luschin 124.

Colecția Muzeului Regional al Olteniei. Fig. 25.

## II. MONETELE DUCATULUI CARINTHIEI

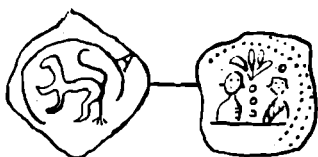
*Bernhard al II-lea (1202—1256)*

Fig. 26

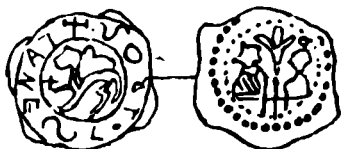


Fig. 27

26. *Av.* ....A..... între două cercuri liniare. Leu mergând spre dreapta, ținând o cruce.

*Rs.* Fără legendă. Două busturi alăturate, cu capetele descoperite, așezate pe un zid și având deasupra lor câte un inel, iar între ele un palmier. Totul înconjurat de un dubiu cerc perlat

AR. 18 mm. 1,172 gr. Pfennig de Landstrass. Luschin 161.

Colecția Muzeului Alexandru Saint-Georges al Fundațiilor Regale. Fig. 26.

27. *Av.* \* SORT. L ENAL (LANDESTROS retrograd). între două cercuri liniare. Ca mai sus.

*Rs.* Fără legendă. Ca mai sus.

AR. 20 mm. 0,90 gr. Pfennig de Landstrass. Luschin 162.

Colecția Muzeului Regional al Olteniei. Fig. 27.

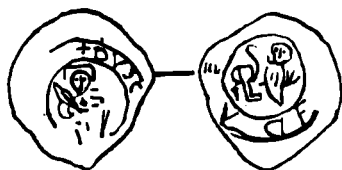


Fig. 28

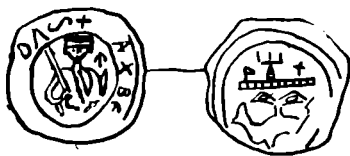


Fig. 29

28. *Av.* \* DVX..... între două cercuri liniare. Ducele în picioare de față, ținând în mâna dreaptă sabia rezemată pe umăr, în mâna stângă un scut triunghiular.

*Rs.* ...ND.V.. între două cercuri liniare. Leu mergând spre stânga.

AR. 20 mm. 0,82 gr. Pfennig de St. Veit. Luschin 189.

Colecția C. Roșu. Fig. 28.

29. *Av.* \* ....AX BE...DAS între două cercuri liniare. Bustul ducelui cu pălăria ducală pe cap, ținând în mâna dreaptă o spadă sprijinită pe umăr, în mâna stângă un crin.

*Rs.* Fără legendă. Acvila bicefală cu aripile desfăcute; deasupra ei, un zid cu trei turnuri crenelate. De jur împrejur două cercuri liniare.

AR. 19 mm. 1,095 gr. Pfennig de St. Veit. Luschin 190.

Colecția Muzeului Alexandru Saint-Georges al Fundațiilor Regale. Fig. 29.

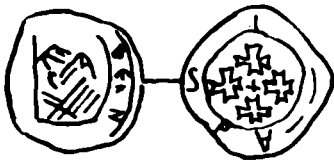


Fig. 30

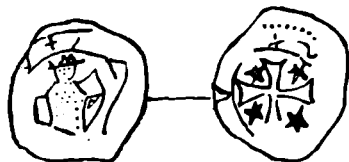


Fig. 31

30. *Av.* ...BERN.... între două cercuri liniare. Ducele șezând, cu capul descoperit și picioarele încrucișate, turcește, ținând în mâna dreaptă o spadă rezemată pe umăr, mâna stângă pare a fi înălțată în aer.

*Rs.* SA.....VS între două cercuri liniare. Cruce mare alcătuită din alte patru cruce mici, cu brațele ancorate; în centru, o a cincia cruce, simplă și foarte mică.

AR. 18 mm. 1,11 gr. Pfennig de St. Veit. Luschin 191.

Colecția Cabinetului Numismatic al Academiei Române.

Fig. 30.

31. *Av.* \* ..... între două cercuri liniare. Bustul ducelui de față în armură, cu coif pe cap, ținând în mâna dreaptă o spadă, în mâna stângă un scut triunghiular.

*Rs.* \* ∞ ..... V..... între două cercuri liniare. Cruce mare ancorată, în cantoane câte o stea cu cinci raze.

AR. 19 mm. 1,20 gr. Pfennig de St. Veit. Luschin 194.

Colecția Dr. Aurel Metzulescu. Fig. 31.

32. *Av.* \* DX.....NN... între două cercuri liniare. Ca mai sus.

*Rs.* \* IC ..... V.... între două cercuri liniare. Ca mai sus.

AR. 18 mm. 1,192 gr. Pfennig de St. Veit. Luschin 194.

Colecția Muzeului Alexandru Saint-Georges al Fundațiilor Regale. Fig. 32.

33. *Av.* ...ΔΙ.... între două cercuri liniare. Bustul ducelui cu pălăria pe cap, ținând în fiecare mână câte o floare de crin.

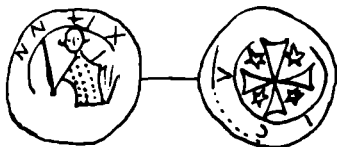


Fig. 32

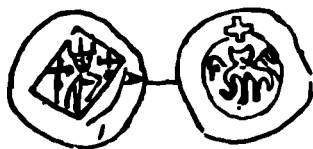


Fig. 33

*Rs.* \*..... Leu înaripat spre dreapta. Legenda între două cercuri liniare (ștearsă).

AR. 18 mm. 0,88 gr. Pfennig de St. Veit. Luschin 198  
Colecția C. Roșu. Fig. 33.

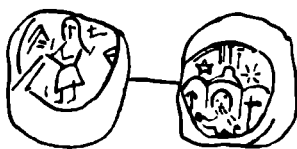


Fig. 34

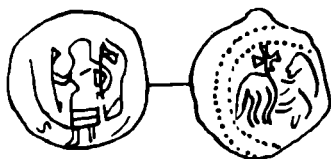


Fig. 35

34. *Av.* ..... Ducele în armură de față, cu capul descoperit, ținând în mâna dreaptă o spadă, în mâna stângă un scut triunghiular; sus, în câmpul stâng, o cruce mică. Legenda între două cercuri liniare (ștearsă).

*Rs.* Fără legendă. Bustul unui personaj de față, ținând în fiecare mână câte o floare de crin; deasupra sa, o arcadă triplă, din mijlocul căreia se înalță un turn crenelat între două stele.

AR. 17 mm. 0,71 gr. Pfennig de St. Veit. Luschin 205.  
Colecția C. Roșu. Fig. 34.

35. *Av.* ..DVX/.... între două cercuri liniare. Ducele în picioare de față, îmbrăcat în armură și ținând în mâna dreaptă o cruce, în mâna stângă un drapel.

*Rs.* Fără legendă. Mielul pascal spre stânga, ținând capul spre dreapta; deasupra sa o cruce. Totul într'un dublu cerc perlat.



AR. 18 mm. 0,99 gr. Pfennig de St. Veit. Luschin 207.  
Colecția Cabinetului Numismatic al Academiei Române.

35.

36. *Av.* ..... între două cercuri liniare. Ca mai sus.

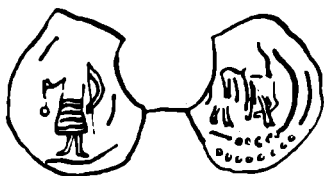


Fig. 36

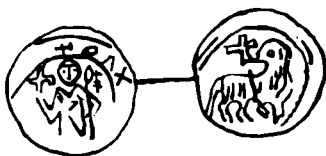


Fig. 37

*Rs.* Fără legendă. Ca mai sus.

AR. 19 mm. 0,80 gr. Pfennig de St. Veit. Luschin 207.  
Colecția Cabinetului Numismatic al Academiei Române.

Fig. 36.

37. *Av.* DAX..... între două cercuri liniare. Ca mai sus.

*Rs.* Fără legendă. Ca mai sus.

AR. 17 mm. 0,75 gr. Pfennig de St. Veit. Luschin 207.  
Colecția Dr. Aurel Metzulescu. Fig. 37.

### III. MONETE DIFERITE

#### Styria

*Leopold al VI-lea, Duce de Styria, 1177*

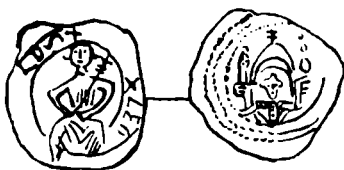


Fig. 38

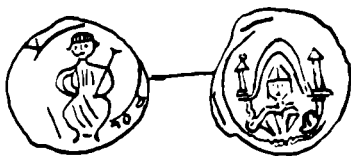


Fig. 39

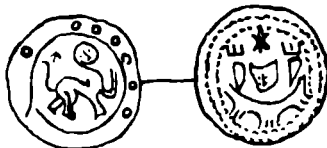


Fig. 40

38. *Av.* ...X LEO/.....LDϞ între două cercuri liniare

Ducele de față, așezat, cu capul descoperit, ținând mâna dreaptă, în șold, iar în mâna stângă un sceptru cu floarea de crin.

*Rs.* Fără legendă. Ca la Nr. 22 de mai sus (Luschin 118).  
Totul înconjurat de un dublu cerc perlat exterior și unul liniar interior.

AR. 19 mm. 1 gr. Pfennig de Pettau. Luschin 119.

Colecția Muzeului Regional al Olteniei. Fig. 38.

39. *Av.* ...PO...V.. între două cercuri liniare. Ca mai sus.

*Rs.* Fără legendă. Ca mai sus.

AR. 18 mm. 1,225 gr. Pfennig de Pettau. Luschin 119.

Colecția Muzeului Alexandru Saint-Georges al Fundațiilor

Regale. Fig. 39.

40. *Av.* Fără legendă. Leul de Babenberg mergând spre stânga, cu coada în sus; deasupra sa în câmp o stea mică. Totul într'o coroană de inele.

*Rs.* Fără legendă. Zid cu două arcade și două turnulețe; între ele, un cap de cerb, deasupra căruia e o stea. De jur împrejur două cercuri perlate.

AR. 18 mm. 1,13 gr. Pfennig de Ziering. Luschin 303.

Colecția C. Roșu. Fig. 40.

### Aquileea

#### *Wolfger Patriarh al Aquileei*

1204—1218

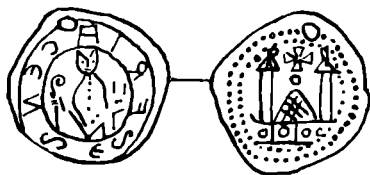


Fig. 41

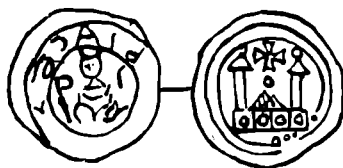


Fig. 42

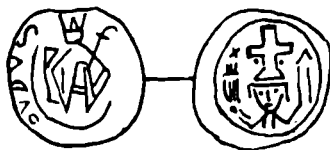


Fig. 43

41. *Av.* ERIACEHΩIΩ (retrograd) între două cercuri li-

niare. Bustul unui episcop cu mitra pe cap, ținând în mâna dreaptă cârja, în mâna stângă o carte.

*Rs.* Fără legendă. Frontonul unei biserici cu două turnuri înalte. În mijloc, deasupra clădirii, o cruce. Totul înconjurat de două cercuri perlate.

AR. 20 mm. 1,20 gr. Pfennig. Luschin 312.

Colecția Muzeului Alexandru Saint-Georges al Fundațiilor Regale. Fig. 41.

42. Av.... RIACEN... (retrograd) între două cercuri liniare  
Ca mai sus.

*Rs.* Fără legendă. Ca mai sus.

AR. 19 mm. Pfennig. Luschin 312.

Colecția C. Secășanu. Fig. 42.

### *Berthold al V-lea Patriarh al Aquileei*

1228—1251.

43. Av. .... OLDV ∞ ... între două cercuri liniare. Bustul unui episcop de față, ținând cârja și o carte.

*Rs.* Fără legendă. Bustul unui episcop cu mitra pe cap, deasupra căreia e o cruce. În dreapta și în stânga episcopului câte un turn. Totul înconjurat de două cercuri liniare.

AR. 17 mm. Pfennig de Windischgraz. Luschin 138.

Colecția C. Roșu. Fig. 43.

### **Monete incerte, hibride sau imitate după cele descrise mai sus**

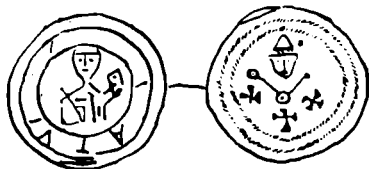


Fig. 44

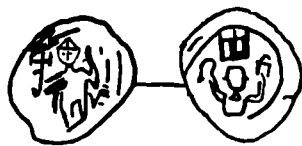


Fig. 45

44. Av. .... HIVI. Bustul unui episcop, ținând în mâna dreaptă crucea, în mâna stângă o carte.

*Rs.* Fără legendă. Capul unui episcop, cu mitră, deasupra unei figuri unghiulare, de care atârnă trei inele, iar sub acestea, trei cruci. De jur împrejur două cercuri perlate.

AR. 20 mm. 1,157 gr. Pfennig. Monetă incertă (probabil, emisiune de Friesach). Luschin 357.

Colecția Muzeului Alexandru Saint-Georges al Fundațiilor Regale. Fig. 44.

45. Av.... între două cercuri liniare. Episcop în picioare, de față, cu mitra pe cap, ținând în mâna dreaptă crucea, în mâna stângă cârja.

Rs..... între două cercuri liniare. Bustul unui înger cu aripile desfăcute; deasupra capului său, un turn crenelat-similar reversului descris la Nr. 13—18 de mai sus, Luschin 19.

AR. 18 mm. 0,60 gr. Pfennig (imitat după piesele arhiepiscopului Eberhard al II-lea al Salzburgului). Luschin 348.

Colecția Dr. Aurel Metzulescu. Fig. 45.



Fig. 46

Fig. 47

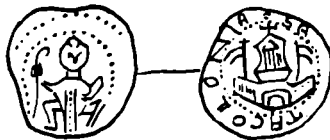


Fig. 48

46. Av.... S AVX... între două cercuri liniare. Bustul unui personaj cu capul descoperit, ținând în fiecare mână câte un fanion.

Rs... AC... între două cercuri liniare. Bustul unui înger ca la Nr. 13—18 de mai sus, Luschin 19.

AR. 18 mm. 0,97 gr. Pfennig-monetă hibridă. V. Luschin, pl. XIX, VI, 5 și pl. XXII, XXIX, 2.

Colecția C. Roșu. Fig. 46.

47. Av..... între două cercuri liniare. Episcop șezând, ținând un sceptru?

Rs. Fără legendă. Bustul unui episcop cu mitra pe cap între două turnuri, amândouă cu câte o cruce în vârf. Totul înconjurat de două cercuri perlate.

AR. 17. mm. 1,02 gr. Pfennig-monetă hibridă. Luschin, pl. XVIII, VII, 3; pl. XXI, XVII, 5.

Colecția C. Roșu. Fig. 47.

### Colonia

#### *Filip I Archiepiscop de Colonia*

1167—1191

48. Av. \*EP..... Bustul arhiepiscopului de față, cu mitra pe cap, ținând în mâna dreaptă cârja, în mâna stângă o carte. Legenda între două cercuri perlate.

Rs. \*SA... TA COLONIA între două cercuri perlate. Edificiu cu un turn în mijloc, în dreapta și în stânga câte un drapel; totul într'o incintă.

AR. 16 mm. 1,305 gr. Pfennig din ultimile emisiuni ale arhiepiscopului Filip I de Heinsberg. V. Engel et Serrure, Numismatique du Moyen Age, vol. II, pag. 604.

Colecția Muzeului Alexandru Saint-Gerges al Fundațiilor Regale. Fig. 48.

### Anglia

#### *Henric al II-lea Plantagenet*

(1154—1189)

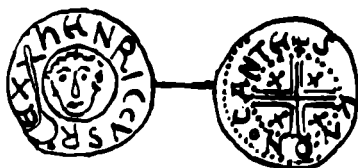


Fig. 49

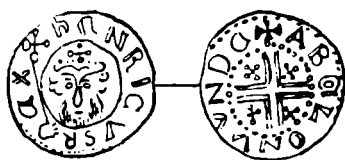


Fig. 50

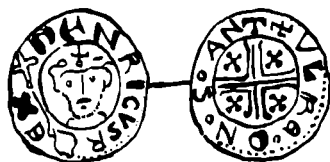


Fig. 51

49. Av. hENRICCVS R/EX. Capul încoronat al regelui de față, având în dreapta sa sceptrul. Cerc liniar interior.

Rs. \*S... VN. ON. CANTθ între două cercuri perlate. Cruce barelată; în cantoane, câte o cruce mică.

AR. 18 mm. Eșterlin, emis la Canterbury, după 1180.

Colecția C. Secășanu. Fig. 49.

50. Av. hθNRICVS R/θX. Ca mai sus.

Rs. \*ABθ L. ON. LVNDθ între două cercuri perlate. Ca mai sus.

AR. 1,482 gr. Eșterlin, emis la Londra, după 1180.

Colecția Muzeului Alexandru Saint-Georges al Fundațiilor Regale. Fig. 50.

51. Av. hθNRICVS R/θX între două cercuri liniare. Ca mai sus.

Rs. \*VLRθ. ON. S. ANT. între un cerc perlat exterior și un cerc liniar interior. Ca mai sus.

AR. 18 mm. 1,43 gr. Eșterlin, emis la St. Edmundsbury după 1180.

Colecția C. Roșu. Fig. 51.

#### Monete nedeterminate

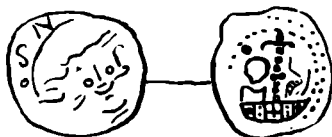


Fig. 52

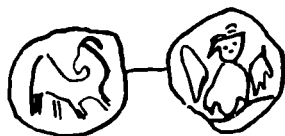


Fig. 53

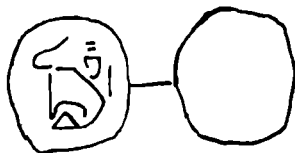


Fig. 54

Următoarele trei monete, lipsite de suficiente elemente, care ar putea permite o identificare precisă și sigură, au rămas nedeterminate, în ciuda străduințelor depuse. Uneori, figurile reprezentate sunt cu totul nelămurite sau șterse în întregime. În aceste condițiuni, se înțelege că descrierea lor nu poate fi decât aproximativă; o vom face totuși, pentru a nu știrbi imaginea tezaurului.

52. *Av.*... SM.... între două cercuri liniare. Figură nedistinctă, probabil, un cap de animal.

*Rs.* Fără legendă. Similar reversului descris la Nr. 26 de mai sus, Luschin 161.

AR. 17 mm. 0,795 gr.

Colecția Cabinetului Numismatic al Academiei Române.

Fig. 52.

53. *Av.* Fără legendă. Capră mergând spre stânga, cu capul întors spre dreapta.

*Rs.* Fără legendă. Bustul unui înger cu aripile desfăcute.

AR. 16 mm. 0,59 gr.

Colecția Cabinetului Numismatic al Academiei Române.

Fig. 53.

54. *Av.* Fără legendă. Figură nelămurită; pare a fi bustul unui personaj.

*Rs.* Șters complet.

AR. 11 mm. 0,60 gr.

Colecția Cabinetului Numismatic al Academiei Române.

Fig. 54.

## II.

Din înșirarea monetelor ce alcătuiesc tezaurul, așa cum a fost făcută mai sus, se vor desprinde acum, una câte una, caracteristicile lui.

Ceea ce ne interesează în primul rând, e desigur, cunoașterea măcar aproximativă a datei la care a fost ascuns în pământ tezaurul nostru. Iar pentru aceasta, de mare însemnătate e grupul de monete carinthiene ale ducelui Bernard al II-lea — ele fiind cele mai recente. Mulțumită lor, socotim că nu fără îndrituire am putea fixa anii 1240—1250 ca dată probabilă a îngropării.

În sprijinul acestei ipoteze, argumente trase din cercetarea unor tezaure similare, găsite atât la noi, cât și aiurea, pot fi invocate oricând cu mare folos. Căci ar fi o greșală să socotim descoperirea tezaurului dela Craiova ca un fenomen izolat. El trebuie pus în legătură cu altele, foarte numeroase și cu mult

mai bogate, ce au răsărit mai pretutindeni în Europa Centrală și de Sud-Est, într'un timp apropiat de noi — e vorba de veacul trecut. Asemenea tezaure, cuprinzând masive cantități de pfennigi de Friesach, par a fi contemporane. Câteva exemple vor fi deajuns, pentru a justifica această părere<sup>4)</sup>

Așa, tezaurul descoperit pe la 1880 la Detta, în Banat, cuprindea cam 10.000 de piese, ce s'au răspândit în diferite colecții din Ungaria și vechea Austrie. Monetele erau, în mare majoritate, pfennigi de Friesach — aproape 96%; restul se împarte astfel: 258 pfennigi de Colonia și Aquileea și numai opt piese ungurești dela Andrei al II-lea (1205—1235). Ca dată aproximativă a îngropării, ni se indică anul 1220.

Tezaurul dela Aba Puszta, în Ungaria de sus, la est de Tisa, însumând mai bine de 12.000 monete, aduce iarăși o impresionantă cantitate de pfennigi de Friesach, aproape 99% din întreg tezaurul; doar 59 de monete din Colonia și 20 de Aquileea completează considerabila cifră de mai sus. E îngropat se pare, între 1230 și 1235.

Insfârșit, tezaurul dela Ostrovo, din Slavonia, îngropat înainte de anul 1250, era alcătuit din peste 3000 de monete, din care 2379 sunt pfennigi de Friesach, 56 de Colonia, 66 esterlini englezești dela Henric al III-lea și 364 monete ungurești dela Andrei al II-lea și Bela al IV-lea.

Ce rezultă din compararea atentă a acestor tezaure? Să subliniem în primul rând repeziciunea cu care se succed datele la care au fost îngropate în pământ unul câte unul; doar mici răstimpuri le despart. Neglijându-le, contemporaneitatea tuturor tezaurelor înșirate mai sus devine manifestă.

Apoi, e de remarcat numărul mare al friesacilor. Covârșesc cu adevărat pe celelalte monete aproape la fiecare descoperire. Desigur, aceasta se datorește argintului bun din care erau tăiați, ceea ce i-a impus preferinței localnicilor. Domnia lor fu însă de scurtă durată. Incep să împânzească drumurile comerciale din Europa de Sud-Est în ultimii ani ai sec. al XII-lea, ca pe la 1250 să dispară deodată din circulație. Rolul lor va fi jucat de cum înainte de dinarii banilor Slavoniei.

Un alt element caracteristic comun tuturor acestor tezaure e lipsa aproape totală a monetelor ungurești, lipsă ce se con-



stată — amănunt extrem de important — chiar în descoperirile făcute în pământ unguresc. Să lăsăm la o parte tezaurul bănașean dela Detta, cu opt piese ungurești la un total de zece mii și dela Ostrovo, unde proporția e de 364 din 3500, și să subliniem interesantul caz al tezaurului găsit la Aba Puszta, în inima Pustei ungare; din peste 12.000 de piese, *niciuna nu e maghiară!* Cât de șters era rolul economic al monetelor ungurești din acea vreme reiese și din cercetarea conținutului acestor tezaure, ce consfințesc rezultatul strădaniilor pe care urmașii lui Ștefan cel Sfânt le făceau pentru a se îmbogăți, strădaniile aduse la îndeplinire printr'o necurmată depreciere a monetei, spre paguba supușilor. Așa fiind, nu e de mirare că moneda ungară dispărea cu totul din circulație; în relațiile comerciale, cuceresc repede întâietatea și o vor păstra încă multă vreme monetele străine, bătute dintr'un aliaj mai cinstit, de mai mare valoare și deci, preferate de toată lumea: aurul bizantin, pentru tranzacțiile mai mari, apoi pfennigii de Friesach și, în urmă, denarii vienezi și ai banilor Slavoniei, pentru afacerile mai mărunte, de toate zilele. Oglindă de nedesmințit a tuturor acestor fenomene, tezaurele monetare, atât cele de dincoace de Carpați, cât și cele din Transilvania, nu vor aduce, vreme de trei veacuri, nici urmă de piese ungurești. <sup>5)</sup> Abia târziu, mai întâi sub Bela al IV-lea (1235) dar mai ales sub Carol Robert (1323), se vor ivi încercări de reformă monetară în Ungaria, pentru a se pune capăt acestor neînfrânate abuzuri. În acest răstimp, sub raport economic ca și pe tărâm politic — Tătarii la Buda de Crăciunul anului 1241 — de un rol deosebit al regatului Sfântului Ștefan în acest colț al Europei ar fi cel puțin hazardat să se vorbească.

Alături de descoperirile înșirate și cercetate — sumar — mai sus, sub o altă lumină poate fi văzut acum tezaurul nostru. Ca și acestea, prezintă aceiași bogăție de friesaci și aceiași lipsă de monete ungurești. Ca și ele, pare a fi îngropat în aceiași frântură de frământat veac al XIII-lea — înainte de 1250. Fără îndoială, o singură cauză — una și aceiași pentru toate — a determinat ascunderea aproape simultană a acestor tezaure în pământ; și ea nu poate fi alta decât pustiitoarea năvală a Tătarilor din anul 1241. În goană după jafuri, mânați de o inex-

plicabilă sete de a înghiți spații nemăsurate, ei au călcat în picioare Europa răsăriteană și centrală, răvășind totul în cale și înspăimântând localnicii. Se înțelege, bieții oameni au căutat să-și pună avutul la adăpost de lăcomia năvălitorilor, fapt ce explică foarte clar mulțimea tezaurelor din acea vreme și simultaneitatea ascunderii lor în pământ.

O ultimă notă caracteristică a acestui tezaur e dată de prezența celor trei esterlini englezești, cu chipul regelui Henric al II-lea Plantagenet. Monetele aparțin emisiunilor de mai târziu — ulterioare anului 1180 — ale acestui rege și tipul lor a fost gravat de artistul francez Philippe d'Aymary din Tours. Esterlinii englezești au pătruns în Europa chiar de pe timpul regelui Henric al II-lea; circulația lor poate fi urmărită până departe, în Polonia. Aici, — ca dealtfel și în Germania — erau într'atât de căutați, datorită bunei calități a argintului întrebuițat la baterea lor, încât au fost imitați de localnici pe o scară întinsă. Prezența lor într'un tezaur găsit în Oltenia îi adaugă o nuanță rară, necunoscută până acum.

Apariția numelui *Oltenia* ne îndeamnă să cercetăm care sunt concluziile privitoare la provincia de peste Olt, concluzii pe drumul cărora ne poate purta tezaurul dela Craiova.

Negreșit, de o deosebită însemnătate e însăși descoperirea sa: un tezaur dinainte de 1241, îngropat în Oltenia, pe vremea când această regiune forma un voievodat deosebit, amintit în documente câțiva ani mai târziu, este o confirmare evidentă a existenței străvechilor închegări statale românești.

Cine va fi fost proprietarul acestei comori? Enigmă de nedeslegat. Poate un localnic mai înstărit, poate un cavaler sau negustor venetic, cine știe? Dealtfel, amănuntul nu e atât de important, în sprijinirea tezei, ai cărei părtași suntem: existența neîntreruptă a unor organizații românești dincoace și dincolo de Carpați. Intr'un pustiu, nu vine nimeni cu bani.

Mai de preț e faptul că toate monetele din acest tezaur sunt venite din Apus, ceea ce dovedește, în mod evident, relații cu această parte a Europei. E și firesc să fie așa, dacă ne gândim că drumul pe care l-au străbătut cruciații a trecut și prin ținuturile noastre. Când mai târziu, au să apară cele dintâi monete românești, vădind o certă influență apuseană atât în

alegerea motivelor eraldice, cât și în eleganta scriere a titulaturii voevodului — gândul ne sboară la ducății cu cruce ai lui Vlaicu Vodă sau la piesele de tipul cavalerului ale lui Radu—, fenomenul nu are să fie o surpriză de neînțeles. Pe deasupra încercărilor de tot felul, neamul românesc, svârlit aici, în calea tuturor răutăților, a păstrat o trainică legătură cu izvoarele de lumină și cultură, fie că ele își răsfrângeau razele asupra ținuturilor noastre din Sud — lumea greacă — dinspre Sud-Vest — civilizația romană — sau, mai târziu, dinspre Apus în evul mediu. Dacă în alte rânduri, am avut prilejul să descifrăm pe pământul Olteniei de atâtea ori urmele culturii grecești sau ale civilizației romane, tezaurul dela Craiova atestă acum prezența și a celei din urmă, a influenței apusului medieval în viața strămoșilor noștri. Și nu e puțin lucru.

#### N O T E

1) Că tezaurul a fost găsit în împrejurimile Craiovei, rezultă clar din următoarele fapte: monetele din colecțiile Muzeului Regional al Olteniei și Dr. Aurel Metzulescu au fost recoltate în Craiova, curând după descoperire, poate chiar din prima mână, și tot dela Craiova provin și piesele din colecția Cabinetului Numismatic al Academiei Române, dăruite de Dl. Dr. C. S. Nicolăescu-Plopșor. Cât privește monetele risipite prin celelalte colecții bucureștene, ele au fost toate achiziționate, după afirmațiile proprietarilor respectivi, dela același intermediar, care — la rândul său — le cumpărase dela Craiova.

2) Vezi figurile.

3) Luschin = Vezi mai jos bibliografia, sub Nr. 4.

4) V. lista completă în A. Luschin von Ebengreuth, op. cit. sub Nr. 4 de mai jos.

5) Nici istoricii maghiari nu se sfiesc să constate acest fapt. A se vedea: B. Homan, op. cit. mai jos sub Nr. 15.

#### BIBLIOGRAFIE

1. A. Engel et R. Serrure, *Traité de numismatique du moyen âge*, Paris, 3 vol., 1891, 1894, 1905.

2. Dr. A. Luschin von Ebengreuth, *Allgemeine Münzkunde und Geldgeschichte des Mittelalters und der neuen Zeit*, München und Berlin, 1926.

3. Idem, *Die Pettau-Friesacher Gepräge*, în *Numismatische Zeitschrift* II/1870, Wien 1870.

4 Idem, *Friesacher Pfennige. Beiträge zu ihrer Münzgeschichte und zur*

*Kenntnis ihrer Gepräge*, in Numismatische Zeitschrift, N. F. 15. Band/55, Wien 1922 și 16./56/B., Wien 1923.

5. Idem, *Die Zeitfolge der stummen Friesacher Pfennige im XII Jh.*, in Numismatische Zeitschrift N. F. 17. B./57 B./, Wien 1924.

6. Balint Homan, *Friesacher, Wiener und Böhmisches in Ungarn*, Numismatische Zeitschrift 1917.

7. Gustav Zeller, *Der Erzstiftes Salzburg Münzrecht und Münzwesen nebst Verzeichnis der Salzburgerischen und auf Salzburg Bezug habenden Münzen und Medaillen*, Salzburg 1883.

8. Leopold Welzl von Wellenheim, *Verzeichnis seiner Münz- und Medaillen-Sammlung*, 2 vol. Wien 1844.

9. Dr. v. Raiman, *Der Münzfund von Dorosma*, in Numismatische Zeitschrift IX, Wien 1877.

10. A. Puschi, *L'atelier monétaire des patriarches d'Aquilée*, in Annuaire de la Société française de numismatique et d'archéologie, vol. XI și XII, Paris 1887--1888.

11. A. Busson, *Kleine Beiträge zur mittelalterlichen Münzkunde Tirols*, in Numismatische Zeitschrift, XIX, Wien 1887.

12. Dr. Pál Harsany, *Az Aba-pusztai frisachi fillérlelet*, in Numizmatikai Közlöny, II füzet, Budapest 1912.

13. J. Adrien Blanchet, *Nouveau manuel de Numismatique du moyen âge et moderne*, Encyclopédie Roret, 2 vol., Paris 1890.

14. Fred. W. Burgess, *Chats on old coins*, London.

15. Dr. Balint Homan, *Magyar pénz történet 1000—1325*, Budapest 1916.

## R É S U M É

Le trésor qui fait l'objet de nos préoccupations a été trouvé dans les environs de Craïova, en Olténie, probablement avant 1933. Il comprend une soixantaine de pièces médiévales d'argent, dont le lot principal est représenté par des pfennigs de Friesach, émissions des archévêques de Salzbourg; il y en a ensuite un nombre de pfennigs frappés par les ducs de Carinthie et de Styrie, les patriarches d'Aquilée, l'archévêque de Cologne et, enfin, trois esterlins anglais du roi Henri II Plantagenet. Ces monnaies ont été émises toutes durant le XII-ième et le commencement du XIII-ième siècle (plus exactement entre 1147 — 1246).

La découverte de ce trésor ne saurait être considérée comme un phénomène isolé. Elle doit être rapportée à l'apparition de nombreux trésors contemporains, d'une composition analogue, mais plus riches, qu'on a trouvés sur le territoire roumain, en Banat par exemple, en Hongrie et en Slavonie. Leur contenu, presque identique, montre clairement que les pfennigs de Friesach et de Carinthie étaient à cette époque la monnaie ayant cours dans les relations commerciales de l'Europe centrale et sud-orientale. Tous ces trésors ont été enfouis sans doute à la même date: c'est en 1241, à l'occasion de la grande invasion des Tartares, lorsque les pays danubiens ont été saccagés; c'est à ce moment que les autochtones ont caché leurs biens, dans l'espoir de les sauver, ce qui explique la multitude des trésors contemporains.

---

19. I. 1956

Informație C.S. Nicolăescu-Plopșor

Tez. de denari de Friesach a fost  
cumpărat de M.R.O. de la I-na  
la unu kvorauu care avea moșie la  
Brasova

Cf. C. Bolzac - moșie lui Filibert  
di unu achreș rapot din leu peș  
un gheș